

Baskı 11.2017

# Denetim Raporu: İlk OEKO- TEX®'ten STeP

OEKO- TEX® - Tekstil ve Deri Ekolojisi Alanında Uluslararası Araştırma ve Test Derneği.



## Şirket

### KÜÇÜKER TEKSTİL SAN. VE TİC. OLARAK

Güzelköy Mah. 233. Sokak No. 4 İç Kapı No. 1

20170 Pamukkale - Denizli, TÜRKİYE

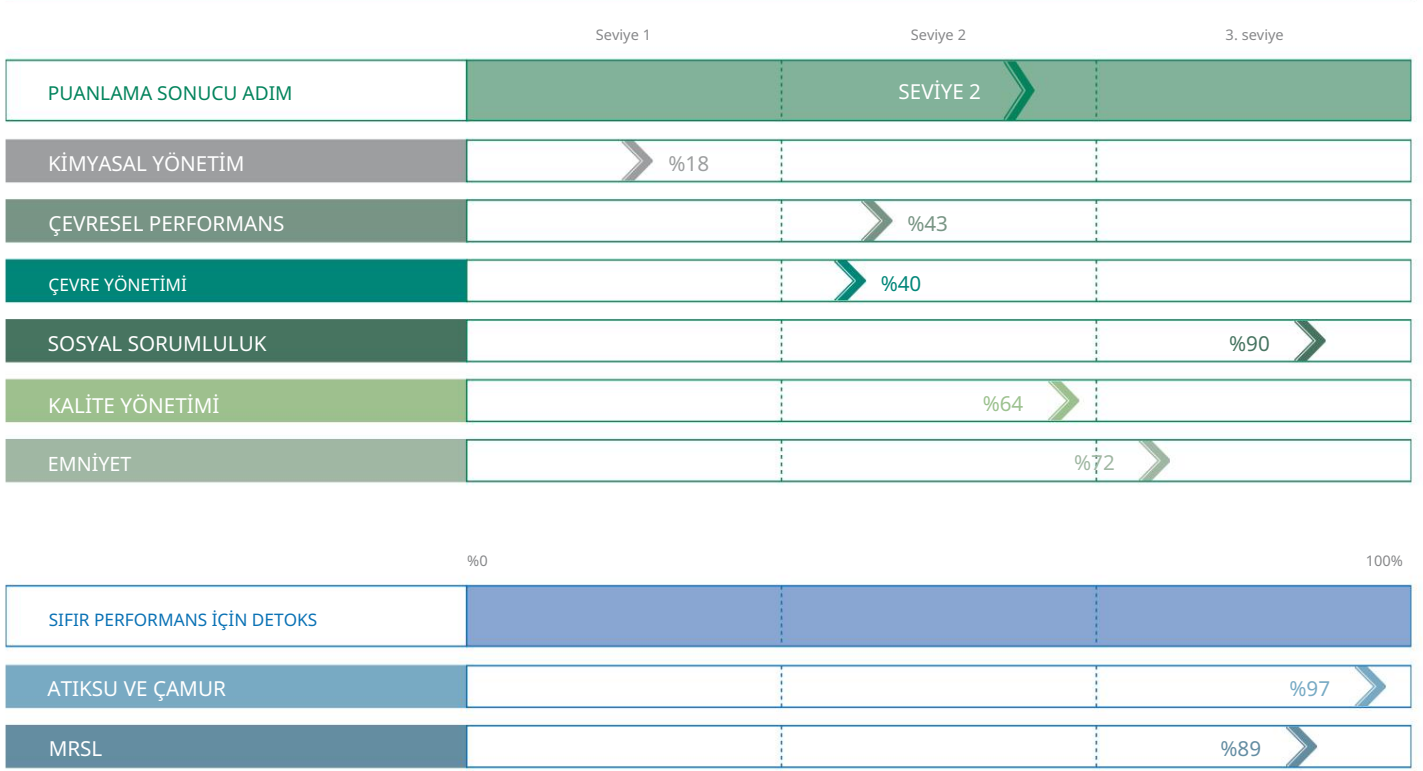
## STeP by OEKO- TEX® Rapor No.

21003141/1

## Denetim Türü

İlk denetim

## Genel Tesis Puanı



10.08.2022 Düzenlenen Denetim Raporu

Denetim Raporu 77 sayfadan oluşmaktadır.

## İçerik

	Sayfa
1. Genel Şirket Bilgileri	6
1.1 İletişim	6
1.2 Şirket detayları	6
1.3 Denetim ve veri bilgileri	6
2. Yönetici Özeti	7
2.1 toplam puanınız	7
2.2 Puana genel bakış	7
2.3 Yönetici özet raporu	7
2.4 Genel bakış kategorileri	8
2.5 yükümlülükler	9
2.6 Öneriler	11
2.7 Temel performans göstergeleri (KPI)	14
3. Performans Analizi	16
3.1 Genel performans analizi	16
3.2 Küresel performans karşılaştırması	17
3.3 Yerel performans karşılaştırması	18
4. Sorumluluk Genel	19
5.	20
5.1 Denetçi yorumları ve bulguları	20
6. Kimyasal Yönetimi 6.1 Puan	21
	21
6.2 Açıklamalar	21
6.3 Bildiri	21
6.4 Performans derecelendirmesine genel bakış - alt kategoriler	22
6.5 Alt kategori karşılaştırması	22
6.6 Denetçi yorumları ve bulguları	23
7. Çevresel performans	26
7.1 Puan	26
7.2 Açıklamalar	26
7.3 Rapor	26
7.4 Performans derecelendirmesine genel bakış - alt	27
7.5 kategoriler Alt kategori karşılaştırması Denetçi	28
7.6 yorumları ve bulguları Çevre Yönetimi 8.1 Puan	29
8.	36
	36
8.2 Açıklamalar	36
8.3 Bildiri	36
8.4 Performans derecelendirmesine genel bakış - alt kategoriler	37
8.5 Alt kategori karşılaştırması	37
8.6 Denetçi yorumları ve bulguları	38
9. Sosyal sorumluluk	40
9.1 Puan	40
9.2 Açıklamalar	40
9.3 Bildiri	40
9.4 Performans derecelendirmesine genel bakış - alt kategoriler	41
9.5 Alt kategori karşılaştırması	42
9.6 Denetçi yorumları ve bulguları	43
10. Kalite Yönetimi	47
10.1 Puan	47

	Sayfa
10.2 Açıklamalar	47
10.3 Rapor	47
10.4 Performans derecelendirmesine genel bakış - alt kategoriler 10.5 Alt kategori karşılaştırması 10.6 Denetçi yorumları ve bulguları Sağlık ve Güvenlik	48
11.	50
11.1 Puan	50
11.2 Açıklamalar	50
11.3 Rapor	50
11.4 Performans derecelendirmesine genel bakış - alt kategoriler 11.5 Alt kategori karşılaştırması 11.6 Denetçi yorumları ve bulguları	51
12.	52
12. ekler	53
13.	58
13. Ek/Fotoğraflar	59
14.	75
14. Ek/Atıksu ve Çamur	76
15.	76
15. Ek/MRSL	76

## Enstitü - İletişim Bilgileri

İsim	Hohenstein İstanbul Tekstil Analiz ve Kontrol Hizmetleri Ltd.
Adres	Tekstil Analiz ve Kontrol Hizmetleri Ltd. Şti., Cumhuriyet Mah. 1990. Sok. 8, Çınarpark Rezidans, A Blok, Dükkan: 5
Şehir	34515 Esenyurt, İstanbul
Ülke	Türkiye
ADIM Denetçi(ler)i	Kenan Uçak
E-posta	info@hohenstein.com.tr
Telefon	+90 212 867 24 00

## 1. Genel Şirket Bilgileri

### 1.1 İletişim

#### Şirket irtibatı

#### Firma Adı

#### Adres

KÜÇÜKER TEKSTİL SAN. VE TİC. OLARAK

Güzelköy Mah. 233. Sokak No. 4 İç Kapı No. 1

20170 Pamukkale - Denizli, TÜRKİYE

### Aday gösterilen iletişim bilgileri

#### OEKO- TEX® sorumlu kişi

#### Soyadı

#### İsim

#### E-posta

#### Telefon

Öztürk

deniz

dozturk@kucuker.com

### 1.2 Şirket detayları

#### Şirket Bilgisi

KÜÇÜKER TEKSTİL SAN. VE TİC. OLARAK

BSCI

#### aşağıdaki 3. tarafı tutar sertifikalar

#### Kontrol edilen alanlar

İplik sarımı, çözü, haşıl, dokuma, kalite kontrol, haşıl sökme, ön terbiye, kumaş ve iplik boyama, boya mutfakları, terbiye baskı şablon bölümü, rotatif serigrafi, dijital baskı, QC, kesim, dikim, QC içindeki makyaj bölümleri, atık su arıtma, ozmoz bölümü, kostik geri kazanım dahil ambalaj bölümü, kazan daireleri, atık depoları, kantin, bakım atölyeleri, laboratuvarlar, depolar ve yönetim ofisleri.

#### Üretilen/ilgilenen makale:

Dokuma, örme ve havlu kumaşlar, iplikler, ev tekstili ve havlu ürünleri

### 1.3 Denetim ve veri bilgileri

#### Denetim bilgileri

#### Sertifikanın/raporun temeli

STeP by OEKO- TEX® sertifikasının temeli, aşağıdakilerin başarıyla tamamlanmasıdır: Hohenstein İstanbul Tekstil Analiz ve aracılığıyla bir değerlendirmeyi içeren STeP değerlendirmesi Kontrol Hizmetleri Ltd.'nin yanı sıra üretim tesisinin başarılı bir şekilde denetlenmesi. KÜÇÜKER TEKSTİL SAN. VE TİC. AS, STeP değerlendirmesini başarıyla tamamladı: 31.05.2022 ve Pamukkale - Denizli'de 20.07.2022 tarihinde başarıyla denetlenmiştir. OEKO- TEX® Institute Hohenstein İstanbul Tekstil Analiz ve Kontrol Hizmetleri Ltd.

#### Doğrulamanın başlangıcı

27.12.2021

#### Bitirme tarihi değerlendirme aracı

31.05.2022

#### Yerinde denetim tarihi

20.07.2022 - 22.07.2022

#### Katılımcılar

Cevriye Deniz Öztürk, Elif Gözde Kumanova, Gökçe Çetin, Hasan Yılmaz, Sayın Turgut Sözer, Sayın Ender Küçük, Sayın A. Özgür Gürsoy

#### Veri kalitesi

#### Değerlendirme

#### Yerinde denetim

tatmin edici

İyi

## 2. Yönetici Özeti

### 2.1 Toplam puanınız

SEVİYE 2		%59	
Efsane	0 - 33 = SEVİYE 1	34 - 66 = SEVİYE 2	67 - 100 = SEVİYE 3

### 2.2 Puana genel bakış

	Maks. Puan	Puan geçmek	Senin Puan	%*	Seviye
Genel	1570	963	1322	59	2
Kimyasal Yönetimi	101	62	69	18	1
Çevresel performans	559	341	435	43	2
Çevre Yönetimi	98	58	74	40	2
Sosyal sorumluluk	333	208	321	90	3
Kalite Yönetimi	133	74	112	64	2
Sağlık ve güvenlik	346	220	311	72	3

\* Puanlamanın açıklaması STeP Standardında bulunabilir.

### 2.3 Yönetici özet raporu

KÜÇÜKER TEKSTİL SAN. VE TİC. AS, sürdürülebilir üretim konusunu destekliyor, çok iyi gösteriyor yaklaşımlar ve bunları uygun kaynaklarla desteklemek. OEKO-TEX® enstitüsü çevrimiçi olarak anket, denetimi başarıyla ve büyük bir memnuniyetle gerçekleştirin. Şirketin çalışanları ile işbirliği yapıldı. her zaman ortak başarı anlamında. KÜÇÜKER TEKSTİL SAN. VE TİC. AS son derece tatmin edici cevaplar verebildi hariç tutma kriterleri ile ilgili tüm sorular ve STeP by OEKO-TEX® Standard seviye 2'nin yüksek gereksinimlerine uygundur. yapılarına, süreçlerine ve yönetim sistemlerine bağlıdır.

#### Tebrikler!

Şirket yasal gereklilikleri takip eder ve altı STeP by OEKO-TEX® modülünün minimum gerekliliklerini yerine getirir. Ayrıca, olumlu değerlendirmeyi hak eden ek önlemler ve sistemler uygulanmıştır. Şirket süreçler açıkça tanımlanmıştır ve sürekli olarak hedeflenen daha fazla gelişmeye tabidir. Toplanan verilerin değerlendirilmesi %59'luk bir genel puanlama sağlar. İlgili belgeler, lisanslar ve evraklar mevcuttur. için sorumlu kişiler şirket içinde bireysel üretim alanları ve adımları tanımlanmış ve çalışanlara duyurulmuştur. Üstelik, ilgili tüm alanlar için düzenli eğitim kursları yürütülmektedir. Şirket, tekstil üretiminin sektör üzerindeki etkisini değerlendiriyor. iş faaliyetlerinde çevre ve toplum ve ilgili tüm alanlardaki faaliyetlerinin etkileri için sorumluluk alır. Sürdürülebilirlik çabalarının ve performansının gönüllü üçüncü taraf sertifikasyonu ile iletişimin önemli bir parçası haline geldi. şeffaflık ve izlenebilirlik açısından. Şirket, halihazırda başlatılan önlemlerden uygun faydalar elde etmek ve bu konuda yeni hedefler belirlemek için STeP by OEKO TEX® sertifikasına dayanarak buna yönelik çaba göstermeye karar verdi. gelecek ile önlemler ve iyileştirmeler, KÜÇÜKER TEKSTİL SAN. VE TİC. AS, puanını daha da iyileştirme yolunda ve gözle görülür bir şekilde başarısını belgeliyor.

Özellikle kimyasal yönetimi, çevresel performans, çevre ile ilgili bazı yükümlülüklerin yükseltilmesi gerekiyordu. sertifikasyon süreci aracılığıyla sürekli iyileştirmenin bir parçası olarak yönetim ve güvenlik uyumluluğu modülleri. Kabarık öneriler ayrıca her bir STeP by OEKO-TEX® modülünün altında da görülebilir. Genel olarak, şirket çok iyi bir Genel izlenim. İşçiler tesisin bir parçası olmaktan memnun. Tesisin yönetimi açık fikirli ve daha sürdürülebilir üretim için olası iyileştirmeleri uygulamaya hazır.

## 2.4 Genel bakıř kategorileri

	Dıřlama kriterleri	Öneriler	yükümlülükler
Tutar 2022	0/92	49	15

## 2.5 Yükümlülükler

ID	Soru	Açıklama	Soru kategori	Son ödeme tarihi
	<b>Kimyasal Yönetimi 151</b>			
	Şirketin bakım ürünleri (yağlar, temizlik maddeleri,... dahil) dahil tüm kimyasalların ürün adlarıyla birlikte kaydı/envanteri var mı?	Dizel yağı envantere listelenecektir.	Kayıt/Envanter Kimyasalların	2022-12-01
226	STeP'in MRSL'sinde (Ek 3) belirtilen kimyasallardan herhangi biri üretim sahasında kullanılıyor mu?	STeP'de listelenen maddeleri içeren tüm kimyasallar OEKO-TEX® MRSL, daha güvenli olanlarla değiştirilecektir. teknik olarak mümkünse alternatifler.	Kimyasalların Kaydı/Envanteri	
	<b>Çevresel performans</b>			
1093	Tesisin ekipmanı var mı (örn. hava iklimlendirme) küresel ısınma ve/veya ozon tabakasına zarar verme potansiyeli olan soğutucu akışkanlar içeren?	Tesis, R-22 ile çalışan klimaların asla R-22 ile doldurulmasını sağlayacaktır.	Genel	
373	Tüm kimyasallar (renklendiriciler, yağlar, temizlik ve yağ giderme maddeleri dahil) tehlike ve uyumluluk derecelerine göre ayrı ayrı depolanıyor mu?	Dökülen hidrojen peroksit ve aşındırıcı kimyasallar dolum boru hatlarının aynı toplama havuzunda toplanmamalıdır.	Taşıma ve Depolamak	2022-12-01
373	Tüm kimyasallar (renklendiriciler, yağlar, temizlik ve yağ giderme maddeleri dahil) tehlike ve uyumluluk derecelerine göre ayrı ayrı depolanıyor mu?	Kategori 1 ve Kategori 2 gazlar ayrı olarak depolanacaktır.	Taşıma ve Depolamak	2022-12-01
373	Tüm kimyasallar (renklendiriciler, yağlar, temizlik ve yağ giderme maddeleri dahil) tehlike ve uyumluluk derecelerine göre ayrı ayrı depolanıyor mu?	Tüm sıvı kimyasallar her zaman tehlike sınıflarına göre yeterli güvenlik mesafelerinde depolanacaktır.	Taşıma ve Depolamak	2022-12-01
373	Tüm kimyasallar (renklendiriciler, yağlar, temizlik ve yağ giderme maddeleri dahil) tehlike ve uyumluluk derecelerine göre ayrı ayrı depolanıyor mu?	Sıvı ve katı kimyasallar yakın mesafede depolanmamalıdır.	Taşıma ve Depolamak	2022-12-01
381	Tesis, bir kaza durumunda kimyasalların drenaj sistemine, açık sulara ve toprağa girmesini önleyecek donanıma sahip mi?	Drenaj kapakları, kimyasalların ana kimya deposundaki drenaj sistemine girmesini tamamen engelleyecektir.	Taşıma ve Depolamak	2022-11-30
381	Tesis, bir kaza durumunda kimyasalların drenaj sistemine, açık sulara ve toprağa girmesini önleyecek donanıma sahip mi?	Tuz çözeltilisi hazırlama bölümünde ve kazan dairesinde depolanan kimyasallar için toplama havuzları veya tali kaplar kurulacaktır.	Taşıma ve Depolamak	2022-11-30
381	Tesis, bir kaza durumunda kimyasalların drenaj sistemine, açık sulara ve toprağa girmesini önleyecek donanıma sahip mi?	Drenaj kapakları, kimyasalların drenaj sistemine girmesini tamamen engellemelidir.	Taşıma ve Depolamak	2022-12-01
384	Tüm tesislerin bulunduğu bir vaziyet planı var mı? için tüm kimyasallar için işaretlenmiş bölümler teslimat, depolama ve kullanım?	Döner baskı, temizlik, atık su arıtma ve bakım kimyasalları vaziyet planında yer alacaktır.	Taşıma ve Depolamak	2022-12-01
1108	Tehlikeli atıklar çevreye (toprak, su vb.) herhangi bir etkisi olmayacak şekilde güvenli bir şekilde depolanıyor mu?	Tesis, tüm boş kapları her zaman kontaminasyona karşı yeterli önlemlerle kapalı zeminlerde tutacaktır.	Üretim Atıkları	

İD	Soru	Açıklama	Soru kategori	Son ödeme tarihi
475	Son 10 yıl içerisinde çevresel etkisi olan (dökülme, kimyasalların havaya, suya veya toprağa kazara salınması,..) herhangi bir olay yaşadınız mı?	Yağ ile kontaminasyon her zaman bir çevre kazası olarak kabul edilecektir. Ayrıca düzeltici ve önleyici faaliyet prosedürleri yürütülür.	Engellenmesi Olaylar	2022-11-30
Sağlık ve Güvenlik				
209	Acil durum ekipmanı çalışır durumda ve serbestçe erişilebilir durumda mı?	Tüm acil durum ekipmanı her zaman çalışır durumda tutulacaktır.	Tesis Güvenliği	
1140	Yapısal yapı olduğuna dair kanıtınız var mı? güvenlik kayıtları/denetimleri?	Depodaki hasarlı kiriş, yetkili bir tarafça kontrol edilecektir. Baskı şablon temizleme bölümündeki çatlak duvar onarılacaktır.	Tesis Güvenliği	2023-01-01

## 2.6 Öneriler

ID	Soru	Açıklama	Soru kategori
	<b>Kimyasal Yönetimi 145</b>		
	Kimyasal yönetim sisteminiz var mı ve aşağıdaki hususları içeriyor mu?	İç denetimler ve yönetim incelemeleri tesis tarafından yapılmalıdır.	Genel
147	Tesisinizde tehlikeli maddelerin (maddelerin miktarı ve bu maddelerle ilişkili riskler) ortadan kaldırılması veya azaltılması ile ilgili hedefler belirliyor musunuz?	Hedefler, STeP by OEKO-TEX® içeren kimyasalların ortadan kaldırılmasıyla ilgili olarak tanımlanmalıdır. yasaklı maddeler veya kimyasalların ortadan kaldırılması tesisin iç risk değerlendirmesi ile hesaplanan en yüksek risk seviyesi.	Genel
220	Üretim dışı kimyasallar da dahil olmak üzere kullanılan kritik (fiziksel, sağlık veya çevresel özellik) kimyasallar için bir risk değerlendirmesi yapılıyor mu?	Tehlike ifadeleri için tanımlanan ciddiyet, tümü STeP by OEKO-TEX®'e göre kontrol edilmelidir. Standart Ek 9.1.4.	Genel
220	Üretim dışı kimyasallar da dahil olmak üzere kullanılan kritik (fiziksel, sağlık veya çevresel özellik) kimyasallar için bir risk değerlendirmesi yapılıyor mu?	Mazot, FILATHIN gibi tüm tehlikeli kimyasallar SEL-1000 ve boyar maddeler kimyasal risk değerlendirmesi.	Genel
1119	Kimyasal yönetiminizin (uygunsuzluklar, düzeltici ve önleyici faaliyetler) sürekli iyileştirilmesi için bir sisteminiz var mı ve gözden geçirmeler en az yılda bir kez yapılıyor mu?	Kimyasal yönetiminin yıllık olarak gözden geçirilmesi yapılmalıdır.	Genel
148	Kimyasallarla çalışanlar aşağıdakilerin farkında mı? GHS (küresel uyumlaştırılmış sistem) piktogramlarının ve ilgili tehlikelerin anlamı ve bunları ayırt edebiliyorlar mı?	Kimyasallarla çalışan kişiler, GHS piktogramlarının anlamlarına ve ilgili tehlikelere göre eğitilmelidir.	Eğitim
1185	Bu kayıt/envanter, ürünlerin tehlike sınıflarına (GHS: fiziksel, sağlık ve çevresel) göre sınıflandırılması hakkında bilgi içeriyor mu?	GHS sembolleri envanter listesinde belirtilmelidir.	Kimyasalların Kaydı/Envanteri
1188	Bu kayıt/envanter, kimyasallar depolanıyor mu?	Envanter, ürünün nerede olduğuna dair bir gösterge içermelidir. kimyasallar depolanır.	Kayıt/Envanter Kimyasalların
1230	Bu kayıt/envanter stoktaki minimum ve/veya maksimum miktar hakkında bilgi içeriyor mu?	Envanter, stoktaki minimum ve/veya maksimum miktar hakkında bilgi içermelidir.	Kimyasalların Kaydı/Envanteri
1231	Bu kayıt/envanter, ürünlerin bileşimi hakkında bilgi içeriyor mu (yüzde dahil maddelerin adları)?	Envanter, bileşenler ve bunların ilişkili ürün konsantrasyonları hakkında bilgi içermelidir.	Kayıt/Envanter Kimyasalların
222	Prosesler ve temel olmayan faaliyetler için kullanılan tüm kimyasallar için SDS mevcut mu?	Tüm SDS'ler en son GHS kurallarına uygun olmalıdır.	Kimyasalların Kaydı/Envanteri
<b>Çevresel performans</b>			
374	Yanıcı ve yüksek ısıya maruz kalanlar için ayrı bir depolama odası var mı? yanıcı kimyasallar ve gaz tüpleri?	Taşeron kaynak atölyesinde sigara içilmesi açıkça yasaklanmalıdır.	Taşıma ve Depolamak
380	Tehlikeli elleçlemede hangi önlemler alınır/ birbirleriyle kontrolsüz temastan kaçınmak için uyumsuz kimyasallar?	Dolum istasyonu havzaları uyumsuz kimyasallar için ayrılmalıdır. Uyumsuz kimyasal besleme kapları ayrılmalıdır.	Taşıma ve Depolamak
1092	Yeraltı ve yeraltı sularının kirlenmesi için bir risk değerlendirmesi yapıldı mı?	Yeraltı ve yeraltı sularının kirlenmesi için bir risk değerlendirmesi yapılmalıdır.	Taşıma ve Depolamak
398	Yenilenebilir enerji kaynakları kullanıyor musunuz?	Tesis yenilenebilir enerji kullanımını dikkate almalıdır kaynaklar.	Enerji Kaynakları ve Tüketimi
407	Belirli prosedürler için su tüketimi kaydı var mı?	Ön terbiye, boyama ve terbiye gibi münferit ıslak işlemler için su tüketimi, kaydedildi.	Su Kullanımı

ID	Soru	Açıklama	Soru kategori
1101	Tesisin kontamine atık suların çevreye (yeraltı veya sulara) deşarjını önlemek için acil durum ekipmanı veya benzeri tesisi var mı?	UPS sistemi içerisinde bulunan atıksu toplama havuzları için su sayacı uyarı sistemi kurulmalıdır.	atıksu
1151	Atık su / çamur STeP / DETOX TO ZERO uyumluluğu için test edildi mi?	Bu raporun Ek 14'ünde listelenen çamur için 8 maddenin ve atık su için 6 maddenin STeP raporlama limitlerine göre tespiti ile ilgili olarak atık su, kök nedenleri dahilinde iyileştirilmelidir. Standart Ek 3.	atıksu
1151	Atık su / çamur STeP / DETOX TO ZERO uyumluluğu için test edildi mi?	Bu raporun Ek 14'ünde listelenen atık su için TeOT olan eksik madde test edilmelidir.	atıksu
1281	Gaz / dizel jeneratörünüzün/jeneratörlerinizin termal değer >0,3MW hava emisyonlarına karşı kontrol edildi STeP Standardı gereksinimi ile?	STeP by OEKO-TEX® ile uyumluluk 0,56 MW (700 kVA) kapasiteli dizel yakıtlı jeneratör için Standart, Ek 5.4-5.6 doğrulanmalıdır.	Hava emisyonu
450	Ön işlem banyosunun kalıntılarını yeniden kullanıyor musunuz?	Ön işlem banyosunun kalıntısı tekrar kullanılmalıdır.	Üretim Atıkları
451	Boyama banyosu artıklarını yeniden kullanıyor musunuz?	Boyama banyosunun kalıntısı tekrar kullanılmalıdır.	Üretim Atıkları
463	Atıklar geri dönüşüm olasılığına göre işaretlenmiş ve türüne göre ayrılmış mı?	Tüm atıklar türlerine göre ayrı ayrı ayrılmalıdır.	Üretim Atıkları
467	İsrafın azaltılmasına ilişkin kanıtınız var mı (bu, üretilen malların miktarıyla ilgili atık miktarı anlamına gelir)?	Üretilen atık miktarı, üretim miktarı ile ilişkilendirilmelidir.	Üretim Atıkları
476	Kirlilik olaylarıyla ilgilenmek için özel bir tesis acil müdahale ekibi var mı?	Tesis, kirlilik olaylarıyla ilgilenmek için özel bir tesis acil müdahale ekibine sahip olmalıdır.	Engellenmesi Olaylar
477	ile ilgili olaylarla ilgili düzenli tatbikatlar var mı? çevresel etki (örn. kimyasalların dökülmesi, drenaj sisteminin tıkanması vb.)?	Çevresel etkiye sahip olaylarla ilgili simülasyonlu tatbikatlar düzenli olarak gerçekleştirilmelidir.	Engellenmesi Olaylar
<b>Çevre Yönetimi Çevre hedefleri</b>			
60	ile birlikte çevre politikası ve organizasyon yapısı tüm çalışanlar tarafından biliniyor mu?	Çevre politikası, çevresel hedefler ve ayrıca organizasyon yapısı tüm çalışanlar tarafından bilinmelidir.	Hedefler ve programı
1115	Çevresel performansta önemli gelişmeler elde etmek için hedefler (3-5+ yıl) belirleyen uzun vadeli bir çevre stratejiniz var mı?	Uzun vadeli stratejiler tesis tarafından tanımlanmalıdır.	Hedefler ve programı
59	Aşağıdakilerle ilgili olarak belirli çevresel hedefler belirliyor musunuz?	Atık su deşarj hacmini azaltmak ve atık su kalitesini iyileştirmek, üretimde kullanılan malzemeleri yeniden kullanmak veya geri dönüştürmek ve nakliye lojistiğini yöneterek etkileri azaltmak için daha fazla hedefler tanımlanmalıdır.	Hedefler ve programı
81	Tedarikçilerin çevreye yönelik tutum ve politikalarına ilişkin bir değerlendirme yapıyor musunuz?	Tedarikçilerin çevre değerlendirmesi yasal uygunluk ve çevre yönetimine yönelik yapılmalıdır.	Denetimler
<b>Sosyal sorumluluk</b>			
249	Şirket, çalışanlarını eğitiyor mu? yönetimi, ILO'nun temel insan haklarına ilişkin sekiz temel sözleşmesi, kendi Davranış Kuralları veya uygulanan 3. taraf sosyal uygunluk sistemi (örn. STeP gereklilikleri) ile ilgili temel ilkeler hakkında mı?	Eğitimler çalışanlarına yönelik yapılmalıdır.	Genel/uyuma
264	Tesis, yürürlükteki tüm yasal mevzuata uygun mu? Asgari ücret, kıdem tazminatı ve idari yardımlara ilişkin gereklilikler"	Kıdem tazminatı taksitle ödenmemelidir.	Ücretler ve Faydalar

İD	Soru	Açıklama	Soru kategori
1282	Geçim ücretine dayalı ücret ayarlamalarını düşünüyor musunuz modeli?	Şirket, ödenen ücretlerin işçilere ve ailelerine iyi bir yaşam standardı sağlamasını sağlamalıdır.	Ücretler ve Faydalar
1087	Her işçinin devamsızlık günleri belgeleniyor mu?	Her işçinin yokluğu, nedenleri de dahil olmak üzere belgelenmelidir.	Çalışma saatleri
<b>Kalite Yönetimi 127 Risk</b>			
	yönetim sisteminiz var mı?	Belgelenmiş risk değerlendirmesi aşağıdakiler için genişletilmelidir: dış kaynaklar, bilgi teknolojisi, proje yönetimi, yolsuzlukla mücadele, antitröst ve işçi ve insan haklarından kaynaklanan riskler. Risklerin yeniden değerlendirilmesi gözlenmedi. Riskler periyodik olarak yeniden değerlendirilmelidir.	Genel Yönetmek Bakış açıları
114	Olmayanların nedenini analiz etmek için bir prosedür var mı? uygunluk ve düzeltici önlemler almak?	Uygunsuzlukların tanımı aşağıdakilerle detaylandırılacaktır: Düzeltici ve önleyici faaliyet prosedüründe STANDARD 100 by OEKO TEX® sınır değerlerine ve parametrelerine göre tespitler. Bu yaklaşımda STANDARD 100 by OEKO-TEX® test raporları düzenli olarak gözden geçirilmelidir.	Üretme yönetmek
51	Ürünleriniz STANDARD 100'e göre sertifikalı mı? OEKO-TEX®?	Tesis, planlanan boyama tarifinin son STANDARD 100 by OEKO-TEX® sertifika siparişi sırasında taahhüt edilen kaynaklara uygun olup olmadığını kontrol etmek için bir sistem veya prosedür oluşturmaldır.	Üretme yönetmek
111	Tedarikçilerinizin çoğunluğunun, alt tedarikçiler ve yükleniciler, alt yükleniciler STeP'in minimum gerekliliklerini takip ediyor mu?	STeP by OEKO-TEX® minimum gereksinimlerine uygunluk, üretimle ilgili tedarikçiler için sahada kontrol edilmelidir.	Tedarik zinciri yönetimi
<b>Sağlık ve Güvenlik</b>			
168	Geçerli yasal gerekliliklere uymak ve H&S risklerini azaltmak için hedefler belirlenmiş mi?	Hedefler periyodik olarak gözden geçirilmelidir.	Genel
188	Çalışanların kimyasallara maruz kalma riski var mı (hava kirliliği dahil)?	Baskı şablonu, temizlik ve hazırlık alanları ve laboratuvar için çalışanların VOC maruziyeti ölçülmelidir.	Kimyasal Riskler
1138	Kimyasalların tesis içinde nasıl taşınacağına dair dahili talimatlar var mı?	Kimyasalların tesiste taşınması için dahili talimatlar hazırlanmalıdır.	Kimyasal Riskler
1131	Dış nakliye şirketlerini aşağıdakilere yönelik olarak değerlendiriyor musunuz? kimyasalların güvenli taşınması?	Taşıma ruhsatları, ruhsata dahil olan tüm kimyasallar için belgelenmelidir. tehlikeli maddelerin taşınması gereksinimleri.	Kimyasal Riskler
190	Tesisiniz STeP referans değerlerine uygun mu? (Ek 6) işyerlerinde aydınlatma ile ilgili?	Baskı bölümündeki aydınlatma, Ek 6.2'de belirtilen STeP by OEKO-TEX® referans değerlerine uygun olmalıdır.	Aydınlatma
190	Tesisiniz STeP referans değerlerine uygun mu? (Ek 6) işyerlerinde aydınlatma ile ilgili?	Yasal gereklilikleri yerine getirmek için gece aydınlatması ölçülmelidir.	Aydınlatma
1091	İlgili işyerlerinde uygun KKD sağlanıyor mu?	Atık su numunesi alınırken uygun KKD kullanılmalıdır.	KKD
192	Çalışanların kişisel koruyucu donanımı (KKD) düzgün çalıştığından emin olmak için kontrol edildi mi?	Solunum maskeleri gibi fonksiyonel KKD'ler her zaman periyodik olarak incelenmelidir.	KKD
202	Makinelerde güvenlik özellikleri (koruyucu, kapak, kaput vb.) kazaların önlenmesi için?	Eski dokuma makinaları için fotoselli emniyet sistemi kurulmalıdır.	Tesis Güvenliği
205	Acil bir yangın kaçış haritası/planı (EFEP) var mı?	Planda göz yıkayıcıdan bahsedilmelidir.	Tesis Güvenliği
213	Kaçış yolları ve acil durum ÇIKIŞ'ları engelsiz ve serbestçe erişilebilir mi ve tüm acil durum "ÇIKIŞ" kapılarının kilidi mesai saatleri içinde her zaman içeriden açık mı?	Acil çıkışların erişilebilirliği ve engellenmesi günlük olarak kontrol edilmelidir.	Tesis Güvenliği

## 2.7 Temel performans göstergeleri (KPI)

### Genel KPI

Aşağıdaki KPI değerleri, yüzdeler hariç, yılda üretilen malın kilosu başına hesaplanmıştır.

İD	KPI	Birim ölççeği	2021
Çevresel performans			
1110	Elektrik gücü	kWh/kg	1,94
	Katı yakıt (örn. kömür)	kg/kg l/	4.34
	Light fuel oil	kg m <sup>3</sup> /	1.02×10-3
	Doğal gaz	kg l/kg l/	0.14
405	Üretim süreçleri için yıllık su tüketimi Nemlendirme için yıllık su tüketimi Yıllık atık su üretimi Geri dönüştürülmüş malzeme	kg l/kg	106.75
413	kullanılmış		84.47
1133		%	20.00

İD	KPI	Birim ölççeği	2021
Kalite Yönetimi			
51	STANDARD 100 by OEKO-TEX® % olarak	%	90.00

### Atıksu (Doğrudan Ekleme) KPI

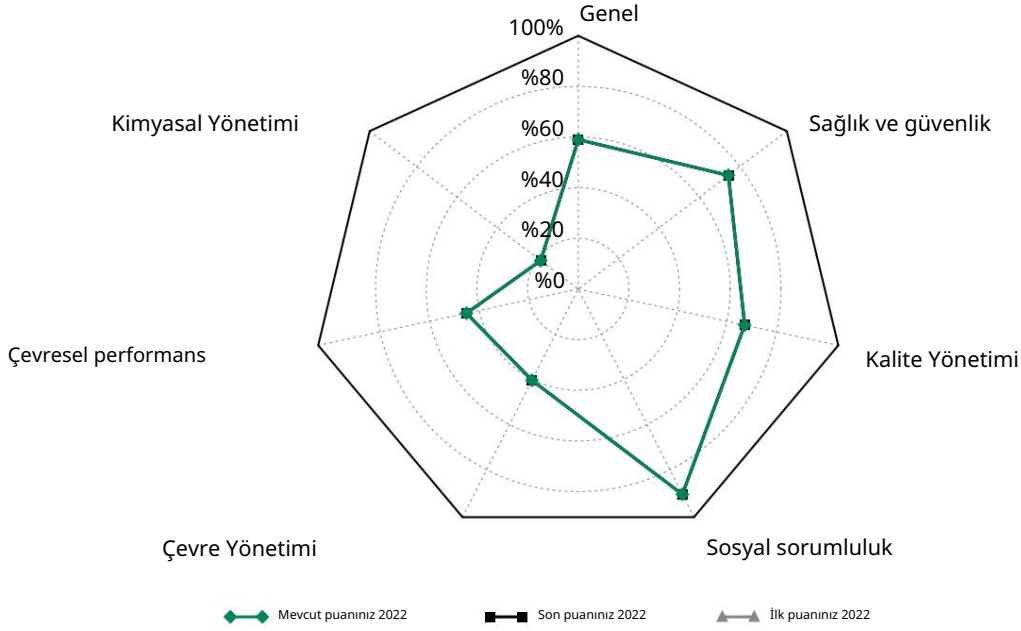
İD	KPI	Birim ölççeği	2021
Çevresel performans			
418	pH değeri	pH	8.40
	Maks. çıkış suyu sıcaklığı (toplam)	°C	19.00
	436nm'de renk/spektral absorpsiyon katsayısı 525nm'de renk/spektral absorpsiyon katsayısı 620nm'de renk/spektral absorpsiyon katsayısı Kimyasal oksijen ihtiyacı	m-1	3.00
	KOİ ( O2 olarak )	mg/l	110.00
	Biyokimyasal oksijen ihtiyacı BOD5 ( O2 olarak )	mg/l	32.50
	Adsorbe olabilen organik halojenler AOX (Cl olarak)	mg/l	0,00
	NH4 + Toplam-N olarak	mg/l	1.00
	Amonyak	mg/l	9.97
	P olarak fosfor toplamı	mg/l	0,00
	Toplam tortu malzemesi	mg/l	28.00
	Yağ ve Gres	mg/l	0,00
	Fenol-İndeks	mg/l	0.16

## Hava Emisyon KPI

İD	KPI	Birim ölçęęi	2021
Çevresel performans			
429	Karbon monoksit (katı yakıt) > 2MW Toz	mg/m <sup>3</sup>	80.00
	(katı yakıt) 0,3MW - 10MW Toz (katı yakıt)	mg/m <sup>3</sup>	35.68
	> 10MW NOx (katı yakıt) > 2MW Karbon	mg/m <sup>3</sup>	24.02
	monoksit (gazlı yakıt) > 2MW Toz (gazlı	mg/m <sup>3</sup>	439,75
	yakıt) 0,3MW - 10MW SO2 ( gaz yakıt) 2MW -	mg/m <sup>3</sup>	88.00
	50MW NOx (gaz yakıt) > 2MW	mg/m <sup>3</sup>	0,41
		mg/m <sup>3</sup>	0,00
		mg/m <sup>3</sup>	210.00

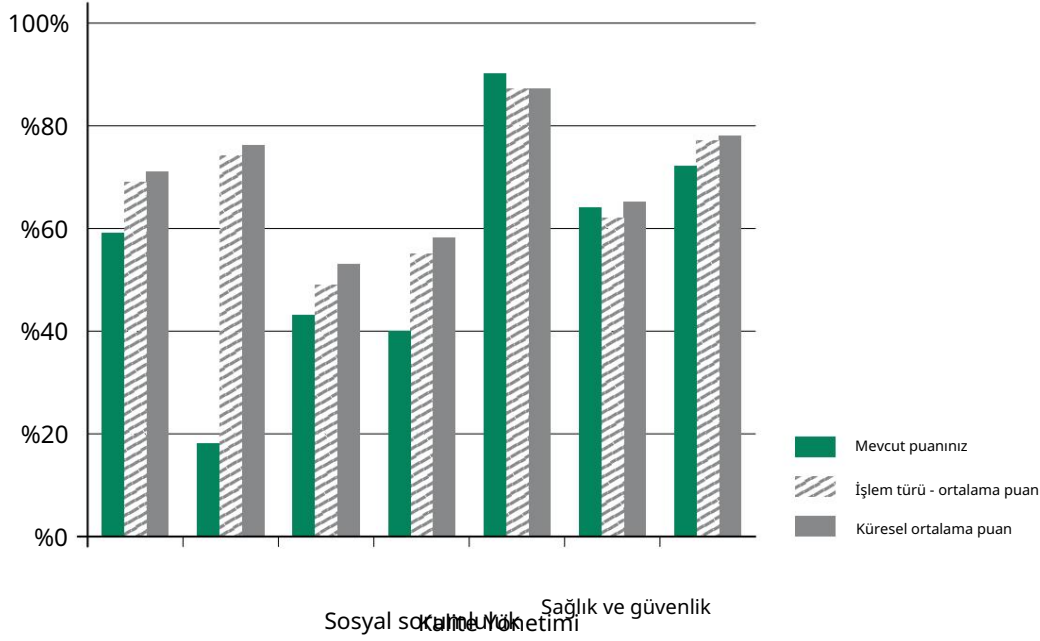
### 3. Performans Analizi

#### 3.1 Genel performans analizi



	Mevcut puanınız 2022	Son puanınız 2022	İlk puanınız 2022
Genel	%59	%59	%59
Kimyasal Yönetimi	%18	%18	%18
Çevresel performans	%43	%43	%43
Çevre Yönetimi	%40	%40	%40
Sosyal sorumluluk	%90	%90	%90
Kalite Yönetimi	%64	%64	%64
Sağlık ve güvenlik	%72	%72	%72

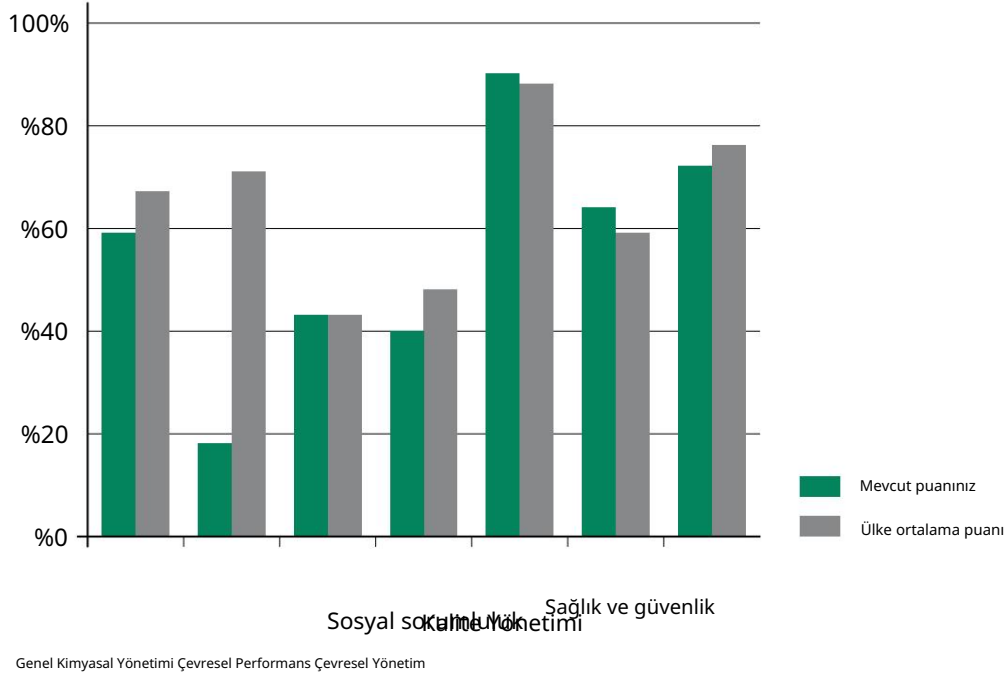
## 3.2 Küresel performans karşılaştırması



Genel Kimyasal Yönetimi Çevresel Performans Çevresel Yönetim

	Senin geçerli puan	İşlem türü - not ortalaması	küresel not ortalaması
Genel	%59	%69	%71
Kimyasal Yönetimi	%18	%74	%76
Çevresel performans	%43	%49	%53
Çevre Yönetimi	%40	%55	%58
Sosyal sorumluluk	%90	%87	%87
Kalite Yönetimi	%64	%62	%65
Sağlık ve güvenlik	%72	%77	%78

## 3.3 Yerel performans karşılaştırması



	Senin geçerli puan	Ülke not ortalaması
Genel	%59	%67
Kimyasal Yönetimi	%18	%71
Çevresel performans	%43	%43
Çevre Yönetimi	%40	%48
Sosyal sorumluluk	%90	%88
Kalite Yönetimi	%64	%59
Sağlık ve güvenlik	%72	%76

#### 4. Sorumluluk

01.01.2019 tarihli imzalı genel kullanım kořulları beyanınıza göre, STeP gerekliliklerine, ulusal ve yerel yasal gerekliliklere ve ayrıca STeP by OEKO- TEX®'e göre geçerli olan kořullara uymakla yükümlüsünüz. sadece tesisiniz için. Belgenin ömrü boyunca, denetim enstitüsü, tesiste belgelendirme ile ilgili tüm ilgili deęişiklikler hakkında bilgilendirilir. Sertifika sahibi, OEKO- TEX® tarafından herhangi bir zamanda habersiz ve haberli denetimlere izin vermeli ve denetim yapan OEKO- TEX® enstitüsüne ve denetçilerine destek vermelidir.

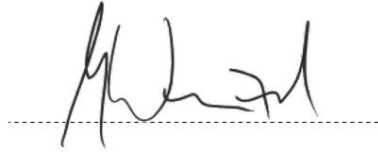
Sertifika 31.08.2025 tarihine kadar geçerlidir

OEKO- TEX® Derneęi



OEKO- TEX® Genel Sekreteri  
Georg Dieners

Hohenstein İstanbul Tekstil Analiz ve Kontrol Hizmetleri Ltd.



OEKO-TEX® STeP Bař Denetçisi  
Dipl.-Ing. (FH) Mathias Wenzel

## 5. Genel

### 5.1 Denetçi yorumları ve ĞQLQJV

#### Kimlik Açıklama

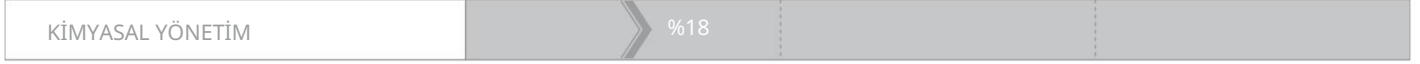
1070 Yılda üretilen tekstil/deri/aksesuar/köpük miktarını belirtiniz.

#### Denetçi Yorumu:

2021 yılında 18534526 kg bitmiş tekstil ürünü üretilmiştir.

## 6. Kimyasal Yönetimi

### 6.1 Puan



	Maks. Puan	Puan geçmek	Senin Puan	%	Seviye
Kimyasal Yönetimi	101	62	69	18	1

### 6.2 Açıklamalar

	Toplam
İstisnalar	0/4
yükümlülükler	2
Öneriler	11

### 6.3 Rapor

KÜÇÜKER TEKSTİL SAN. VE TİC. AS, STeP by OEKO-TEX® Chemical Management'ın minimum gereksinimlerini karşılar modül ve bu nedenle bu modül için giriş seviyesine ulaşır. Şirketin daha önce anket yapmış olması olumlu görülüyor. sorumlu kimyasal yönetimi sorunu ve ilgili süreçleri tanımladı.

STeP by OEKO-TEX® MRSL'de listelenen maddeler KÜÇÜKER TEKSTİL SAN. VE TİC. 3 hariç temizlik için kullanılan kimyasallar ve listelenen maddeleri içeren leke kaldırma kimyasalları. Şirket bir kimyasal ile çalışıyor genel olarak kimyasallar ve özellikleri ile ilgilenen ve özel olarak azaltmayı ve önlemeyi amaçlayan yönetim sistemi. kimyasalların çevre, çalışanlar ve üretilen ürünler üzerindeki olası olumsuz etkilerinin yanı sıra kullanım sırasındaki tehlikeler nesne. Uygulanan önlemler, bakım için kullanılan kimyasalların yanı sıra proses kimyasallarını da hesaba katar (örn. makine yağı, temizlik deterjanları vb.). gereksinimlerine aşına olan sorumlu kişiler atanmıştır. kimyasal yönetimi, yasal gerekliliklere uygunluğun izlenmesi ve kimyasalların depolanmasının kontrolü. Bilgi kimyasallar hakkında herkesin erişimine açık olup, çalışanlara yönelik eğitimler verilmekte ve kayıt altına alınmaktadır.

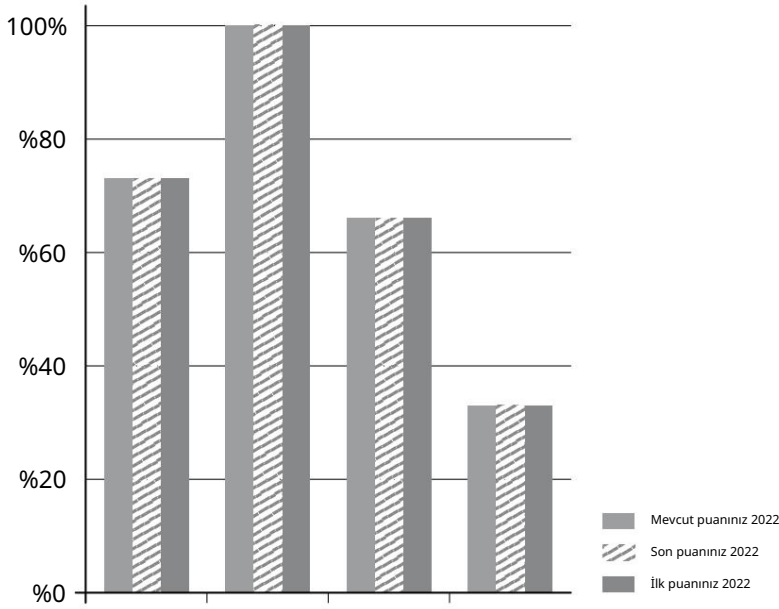
Kimyasal envanter listesi, kimyasalların çoğu için gerekli bilgilere sahip olunarak hazırlanır. SDS dosyalarının bir kısmı en son GHS kurallarına uymamak. Kimyasallar sağlık özelliklerine ve risk değerlendirmelerine göre derecelendirilir. gerçekleştirilir. Ancak, tüm kimyasallar için tehlike ifadeleri ve bunların ciddiyetleri doğru bir şekilde listelenmemiştir. uygun bir risk değerlendirmesi yapın. Ayrıca kimyasallar çevresel ve fiziksel özelliklerine göre derecelendirilmemektedir. özellikler. Kimyasal modül için iç denetim ve yönetim incelemesi yapılmaz.

Kimyasal modülün genel izlenimi yeterlidir.

## 6.4 Performans derecelendirmesine genel bakış – alt kategoriler

	Sayı soruların	Maks. Puan	Senin Puan	Temel sorular	Gelişmiş sorular
Genel	9	41	30	7	2
Eğitim	1	1	1	1	0
Kimyasalların Kaydı/Envanteri	14	56	37	13	1
İletişim	3	3	1	3	0

## 6.5 Alt kategori karşılaştırması



	Senin mevcut puan 2022	Senin son puan 2022	Senin ilk puan 2022
Genel	%73	%73	%73
Eğitim	100%	100%	100%
Kimyasalların Kaydı/Envanteri	%66	%66	%66
İletişim	%33	%33	%33

## 6.6 Denetçi yorumları ve ĞQLQJV Tanım Bir

İD kimyasal yönetim sisteminiz var

145 mı ve aşağıdaki hususları içeriyor mu?

Denetçi Yorumu:

Yönetim prosedürleri, kimyasal envanter listesinin hazırlanması, gelen kimyasalların taşınması, test edilmesi ve depolanması, yeni kimyasalların seçimi, kimyasalların dahili nakliyesi, gelen kimyasallar üzerindeki etiketlerin kontrolü, tür kimyasalların güvenli imhası, önleme için talimatları içerir. , dökülme kontrolü ve ele alınması, kimyasal tehlike ve risk değerlendirmesi. Bunun yanı sıra, yeni kimyasalları seçme talimatları, STeP by OEKO-TEX® standardının (Ek 3) üretim kısıtlamalı maddeler listesine uygun olacak bir kontrol mekanizması içerir. Ancak, tesis tarafından iç denetimler ve yönetim incelemeleri yapılmamaktadır.

147 Tesisinizde tehlikeli maddelerin (maddelerin miktarı ve bu maddelerle ilişkili riskler) ortadan kaldırılması veya azaltılması ile ilgili hedefler belirliyor musunuz?

Denetçi Yorumu:

Kimyasalların kullanım ve depolama miktarlarının azaltılması, STeP by OEKO-TEX® yasaklı maddeler içeren kimyasalların ortadan kaldırılması veya iç risk tarafından hesaplanan en yüksek risk düzeyine sahip kimyasalların ortadan kaldırılması ile ilgili hedefler tanımlanmamıştır. tesisin değerlendirilmesi.

220 Üretim dışı olanlar da dahil olmak üzere kullanılan kritik (fiziksel, sağlık veya çevresel özellik) kimyasallar için yapılan bir risk değerlendirmesidir. kimyasallar?

Denetçi Yorumu:

Kimyasalların fiziksel, sağlık ve çevresel özelliklerine göre detaylı bir risk değerlendirmesi yapılmıştır. Ancak motorin, FILATHIN SEL-1000 ve boyarmaddeler gibi tehlikeli kimyasalların tamamı değerlendirmeye dahil edilmemiştir. Kimyasalların tehlike sınıflarına göre farklı tehlike türleri doğru olarak değerlendirilmemektedir. Bir örnekte, hidrosülfid için cilt ve gözle temasın şiddeti, kimyasalın H319 tehlike beyanına tabi olduğu 1-5 arasında "2" olarak tanımlanmıştır. Belirtilen sebeplerden dolayı ID için 2/3 puan düşürülmüştür.

984 Şirkette Kimyasal Yönetimi ile ilgili tüm görevlerden sorumlu atanmış bir kişi var mı?

Denetçi Yorumu:

Sn. Oktay Kaynak Kimyasal Yönetimi ile ilgili görevlere atanmıştır. Belirlenen görevler şunlardır: Kimyasalların envanter listelerinin hazırlanması, kimyasal içeriklerin kısıtlanmış maddeler açısından taranması, geçerli SDS dosyalarının alınması ve tesiste asılması, çalışanların eğitimi, alınması gereken aksiyonların belirlenmesi. dökülen kimyasallar için ve kimyasalların doğru depolanması ve etiketlenmesinin sağlanması. Sorumluluklar tanımlanmış ve belgelenmiştir. Üst yönetim tarafından imzalanmış yazılı bir görevlendirme yazısı gözlemlendi.

1119 Kimyasal yönetiminizin (uygunsuzluklar, düzeltici ve önleyici faaliyetler) sürekli iyileştirilmesi için bir sisteminiz var mı ve gözden geçirmeler en az yılda bir kez yapılıyor mu?

Denetçi Yorumu:

Kimyasal yönetiminin sürekli iyileştirilmesi için bir sistem mevcut değildir.

148 Kimyasallarla çalışan kişiler GHS (küresel uyumlaştırılmış sistem) piktogramlarının ve ilgili tehlikelerin anlamının farkında mı ve bunları ayırt edebiliyorlar mı?

Denetçi Yorumu:

Kimyasallarla çalışan kişiler, GHS piktogramlarının anlamı ve ilgili tehlikeler konusunda eğitildi. Ancak, GHS piktogramlarının ve ilgili tehlikelerin anlamının tam olarak farkında değillerdi. Bu, işçi görüşmeleri sırasında da doğrulanmıştır.

1172 Tesisde ne kadar kimyasal var? (her türlü örneğin baz kimyasallar, boyar maddeler, yardımcı maddeler, deterjanlar, apre maddeleri, yağlayıcılar, çözücü maddeler, makine yağları)

Denetçi Yorumu:

Tesisin envanter listesine göre bakım kimyasalları dahil 293 kimyasal mevcuttur.

ID	Tanım
1229	<p>Tesiste hangi kimyasallar kullanılıyor?</p> <p>Denetçi Yorumu:</p> <p>Toplam 293 üründen 43'ü CAS numaralarına göre kontrol edilemiyor veya tam olarak kontrol edilemiyor. Ayrıca, MRSL için bir beyan mektubu CAS numarası olmayan 19 ürün için uyumluluk mevcuttur. 3 kimyasal, STeP'in MRSL'sinde listelenen maddeler içerir</p> <p>OEKO-TEX® tarafından.</p>
151	<p>Şirketin bakım ürünleri de dahil olmak üzere (yağlar, temizlik maddeleri,...) ürün içeren tüm kimyasalların kaydı/envanteri var mı? isimler?</p> <p>Denetçi Yorumu:</p> <p>Makine yağları ve yüzey temizleme kimyasalları dahil tüm kimyasalların envanteri listelenmiştir. Ancak dizel yağı listede yok. envanter listesi. Belirtilen nedenden dolayı ID için 10 puandan 1'i düşürülmüştür.</p>
1185	<p>Bu kayıt/envanter, ürünlerin tehlike sınıflarına göre sınıflandırılması hakkında bilgi içeriyor mu (GHS: fiziksel, sağlık ve çevresel)?</p> <p>Denetçi Yorumu:</p> <p>Kimyasal liste, tehlike sınıflarına göre sınıflandırmayı içerir. Ancak, GHS sembolleri tam olarak belirtilmemiştir. çünkü Belirtilen nedenle, ID için 3 puandan 1'i düşürüldü.</p>
1186	<p>Bu kayıt/envanter ürünlerdeki madde(ler)in CAS numara(lar)ını içeriyor mu?</p> <p>Denetçi Yorumu:</p> <p>Envanter, kimyasal bileşenlerin CAS numaralarını içerir.</p>
1188	<p>Bu kayıt/envanter kimyasalların depolandığı yeri gösteriyor mu?</p> <p>Denetçi Yorumu:</p> <p>Envanter, kimyasalların nerede depolandığına dair bir gösterge içermemektedir.</p>
1230	<p>Bu kayıt/envanter stoktaki minimum ve/veya maksimum miktar hakkında bilgi içeriyor mu?</p> <p>Denetçi Yorumu:</p> <p>Envanter, stoktaki minimum ve/veya maksimum miktar hakkında bilgi içermemektedir.</p>
1231	<p>Bu kayıt/envanter, ürünlerin bileşimi hakkında bilgi içeriyor mu (yüzde dahil maddelerin adları)?</p> <p>Denetçi Yorumu:</p> <p>Envanter, bileşenler ve bunların ilişkili ürün konsantrasyonları hakkında bilgi içermez.</p>
226	<p>STeP'nin MRSL'sinde (Ek 3) belirtilen kimyasallardan herhangi biri üretim sahasında kullanılıyor mu?</p> <p>Denetçi Yorumu:</p> <p>Tesis tarafından kullanılan 3 kimyasal, STeP by OEKO-TEX®'in MRSL'sinde listelenen maddeleri içerir. İşçilere maruz kalmaları ve Denetim sırasında risk değerlendirmeleri ve yerinde yapılan değerlendirmelere göre çevre minimize edilir. " FİLATİN SEL-1000" ve " KROMİK AŞİT "baskı şablon bölümünde kullanılmakta olup, "108-88-3" CAS numaraları ile "tolune ve Krom(VI) oksit" ve "1333-82-0" ." TRN-CLEANER B-" boyama bölümünde spot lifting amaçlı kullanılmaktadır.</p> <p>CAS numarası "872-50-4". Belirtilen nedenden dolayı ID için 10 puandan 3'ü düşürülmüştür.</p>
222	<p>Prosesler ve temel olmayan faaliyetler için kullanılan tüm kimyasallar için SDS mevcut mu?</p> <p>Denetçi Yorumu:</p> <p>Prosesler ve temel olmayan faaliyetler için kullanılan tüm kimyasallar için SDS'ler mevcuttur. Ancak, "TRN CLR 60" SDS'si en son sürüme uygun değildir. GHS kuralları.</p>

ID	Tanım
228	Ürününüz/ürünleriniz SVHC aday listesinde (REACH) listelenen > %0,1 kimyasal içeriyorsa müşterinizle iletişim kuruyor musunuz? Denetçi Yorumu: SVHC'de listelenen hiçbir kimyasal üretim süreçlerinde kullanılmamaktadır.

## 7. Çevresel Performans

### 7.1 Puan



	Maks. Puan	Puan geçmek	Senin Puan	%	Seviye
Çevresel performans	559	341	435	43	2

### 7.2 Açıklamalar

	Toplam
İstisnalar	0/31
yükümlülükler	11
Öneriler	15

### 7.3 Rapor

Çevre koruma önlemlerinin sürekli geliştirilmesi ile KÜÇÜKER TEKSTİL SAN. VE TİC. AS aşıyor STeP by OEKO-TEX® Çevresel Performans modülünün minimum gereksinimleri. İzleme, doğrulama önlemleri ve ilgili tüm çevresel parametrelerin belgelenmesi uygulanmıştır. Çevrenin sürekli iyileştirilmesi performans ve çevre politikasının izlenebilir ve şeffaf bir analizi mevcuttur.

KÜÇÜKER TEKSTİL SAN. VE TİC. AS, STeP by OEKO-TEX® gerekliliklerini karşılar ve geçerli ulusal ve yerel yönetmelikleri takip eder. yasal yükümlülükler. Şirketin çevresel performansı, tesisin çevreye ilişkin herhangi bir çevresel etkisini içerir. kimyasalların taşınması ve depolanması, enerji ve su, atık su, hava emisyonları gibi kaynakların kullanımı ve tüketimi, karbon ayak izi, atık, paketlenme ve ulaşımın yanı sıra çevre üzerinde etkisi olan olayların önlenmesi çevre. Yönetimin hedefleri, makine ve süreçlerin verimliliğinin dikkate alınması için tanımlanır. düşünce. Sorumlu kişiler net olarak tanımlanmış ve çalışanlara yönelik eğitimler verilmiş ve kayıt altına alınmıştır.

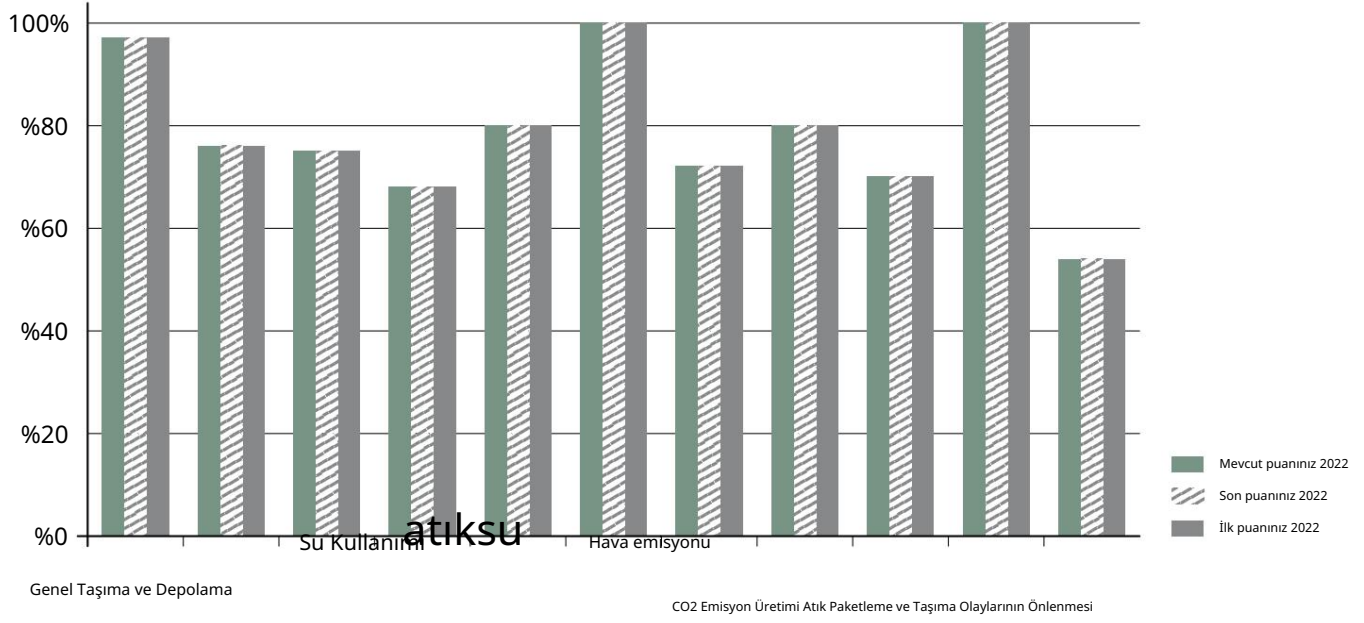
Kimyasallar, GHS'ye göre tehlike sembolleri ve güvenlik bilgileri ile işaretlenmiştir. Kimyasallar genellikle depolanır. Birkaç kimyasalın, besleme kaplarının ve kimyasal besleme boru hattının bulunduğu yere ve suya kontaminasyonu önlemek için güvenli bir şekilde toplama havuzları yerinde yetersiz önlemlerle gözlemlenmiştir. Kimyasallar uyumluluklarına göre depolanır ancak aşındırıcı kimyasalların yakınında birkaç oksitleyici kimyasalın depolandığı gözlemlenmiştir. Kimyasal kullanımı, ulaşım ve depolama planı hazırlanır. Oluşan atık su, atıksu arıtma tesisine deşarj edilmektedir. Mevcut test OEKO-TEX® Standardı ek 5.1'e göre STeP uyumlu atık su için sonuçlar. Ancak bulgularda var DETOX TO ZERO by OEKO-TEX® MRSL'ye göre atık su. Kazanların hava emisyonları yönetmeliklere uygundur. STeP by OEKO-TEX® standardı, Ek 5.3-5.6. Her türlü atık profesyonelce ayrıştırılarak bertaraf edilir. Ancak gaz tüplerinin güvenli bir şekilde saklanması ve kimyasalların toprak veya su ile kirlenmesi sorunları iyileştirmeye açıktır. Çevresel olayların dahili raporlama rutini, şimdiye kadar bir kaza kaydı içerir. Gerekli önleyici ve düzeltici faaliyetler titizlikle alındı ve raporlandı.

Tesis, çevresel faaliyetler açısından iyi bir izlenim bırakmaktadır.

## 7.4 Performans derecelendirmesine genel bakıř - alt kategoriler

	Sayı soruların	Maks. Puan	Senin Puan	Temel sorular	Geliřmiř sorular
Genel	13	70	68	13	0
TAřIMA VE DEPOLAMA	10	90	68	10	0
Enerji Kaynakları ve Tüketimi	8	51	38	5	3
Su Kullanımı	10	34	23	3	7
atıksu	18	128	103	12	6
Atıksu Arıtımından Kaynaklanan Çamur	1	5	5	1	0
Hava emisyonu	12	85	61	11	1
CO2 Emisyonu	4	10	8	3	1
Üretim Atıkları	18	63	44	15	3
Paketleme ve Tařıma	6	10	10	4	2
Olayların Önlenmesi	3	13	7	3	0

## 7.5 Alt kategori karşılaştırması



Enerji Kaynakları ve Tüketimi...

Atıksu Arıtımından Kaynaklanan Çamur

	Senin mevcut puan 2022	Senin son puan 2022	Senin ilk puan 2022
Genel	%97	%97	%97
TAŞIMA VE DEPOLAMA	%76	%76	%76
Enerji Kaynakları ve Tüketimi	%75	%75	%75
Su Kullanımı	%68	%68	%68
atıksu	%80	%80	%80
Atıksu Arıtımından Kaynaklanan Çamur	100%	100%	100%
Hava emisyonu	%72	%72	%72
CO2 Emisyonu	%80	%80	%80
Üretim Atıkları	%70	%70	%70
Paketleme ve Taşıma	100%	100%	100%
Olayların Önlenmesi	%54	%54	%54

## 7.6 Denetçi yorumları ve ĞQGLQJV

ID	Tanım
354	<p>Tesis, tehlikeli maddelerin depolanması veya kullanılması için gerekli lisans(lar)a veya izin(ler)e sahip mi?</p> <p>Denetçi Yorumu:</p> <p>Tesis, tehlikeli maddeler için gerekli izinlere sahiptir. Lisans 25.01.2023 tarihine kadar geçerlidir.</p>
1109	<p>Tesis su kullanımı için gerekli lisans(lar)a veya izin(ler)e sahip mi?</p> <p>Denetçi Yorumu:</p> <p>Tesis tarafından 4 adet kuyu suyu kaynağı kullanılmaktadır. Bakanlıktan izinleri var.</p>
1071	<p>Tesis atıksu deşarjı için gerekli lisans(lar)a veya izin(ler)e sahip mi?</p> <p>Denetçi Yorumu:</p> <p>Tesis atıksu deşarjı için gerekli izne sahiptir. Ruhsat 23.03.2018 tarihinde verilmiş olup 23.03.2023 tarihine kadar geçerlidir. eğer üretim deęiştirilmezse.</p>
233	<p>Tesis, kazanlar/buhar kazanları/jeneratörler/ yakma tesisleri ve üretilen tüm hava emisyonları için?</p> <p>Denetçi Yorumu:</p> <p>Tesis, hava emisyonları için gerekli lisansa sahiptir. Lisans 23.03.2023 tarihine kadar geçerlidir.</p>
357	<p>Tesis, iklimlendirme ve/veya soęutma işlemleri için gerekli ruhsat(lar)a veya izin(ler)e sahip mi?</p> <p>Denetçi Yorumu:</p> <p>İklimlendirme ve/veya soęutma işlemleri için herhangi bir özel ruhsat veya izin gerekmemektedir.</p>
358	<p>Tesis atıkların bertarafı/işlenmesi için gerekli lisans(lar)a veya izin(ler)e sahip mi?</p> <p>Denetçi Yorumu:</p> <p>Tesis, tehlikeli atıkların geçici depolanması için gerekli lisansa sahiptir.</p>
360	<p>Tesis ağır benzin/benzin bazlı baskı sistemleri kullanıyor mu?</p> <p>Denetçi Yorumu:</p> <p>Tesis tarafından ağır petrol/benzin bazlı baskı sistemleri kullanılmamaktadır.</p>
1075	<p>Tesis, dikim işleminden sonra giysilere ek işlemler uyguluyor mu?</p> <p>Denetçi Yorumu:</p> <p>Giysilere buharlı ütüleme işlemleri uygulanmaktadır.</p>
1094	<p>Tesisin binalarında, tesisatlarında veya laboratuvar ekipmanlarında Poliklorlu Bifeniller (PCB), Asbest veya Cıva var mı?</p> <p>Denetçi Yorumu:</p> <p>Kullanılan floresan lambalar aydınlatma için Cıva içerir ve bozulduğunda LED ile deęiştirilir. Bunun yanı sıra elektronik levhalar PCB içerir ve atıkları lisanslı firmalar tarafından bertaraf edilir.</p>
1093	<p>Tesis, küresel ısınma ve/veya ozon tabakasına zarar verme potansiyeli olan soęutucu akışkanlar içeren ekipmana (örn. klima) sahip mi?</p> <p>Denetçi Yorumu:</p> <p>Hava koşullarından birkaçı, HCFC'ye dayalı soęutucu R22 ile çalışıyor. Şu anda, R22 ve hedeflerin yerini alacak bir plan var. ODS miktarını azaltmak için tanımlanmıştır. Diğer hava koşulları, sıfır ozon ile derecelendirilmiş R-410A soęutucuları ile çalışıyor. tükenme potansiyeli. Cihazların periyodik bakımları yapılmaktadır. Soęutucu R22 ile çalışan ekipman çalışmayacaktır. tekrar doldurulursa, tesisin tanımlanmış yönetim planına göre yeni hava koşulları ile deęiştirilecektir.</p>

ID	Tanım Tüm
373	<p>kimyasallar (renklendiriciler, yağlar, temizleme ve yağdan arındırma maddeleri dahil) tehlike ve uyumluluk derecelerine göre ayrı ayrı depolanıyor mu?</p> <p><b>Denetçi Yorumu:</b></p> <p>Denetim sırasında kimyasalların genellikle uygunluklarına ve fiziksel durumlarına göre ayrı ayrı depolandığı gözlemlenmiştir. Ancak, aşağıdaki uyumsuz kimyasallardan bazıları ayrı olarak depolanmaz: Argon, oksijen gibi Kategori 1 gazlar ve propan gibi kategori 2 gazlar da birlikte depolanır. Sıvı ve katı kimyasallar ana kimya deposu ve yanıcı kimyasal deposunda yakın mesafede depolanır. Dökülen hidrojen peroksit ve aşındırıcı kimyasallar dolmuş boru hatlarının aynı toplama havuzunda toplanır. Belirtilen sebeplerden dolayı ID için 9 puandan 3'ü düşürülmüştür.</p> <p>Bakınız Ek, Sayfa 59, Ek 1 Bakınız Ek, Sayfa 59, Ek 2 Bakınız Ek, Sayfa 60, Ek 3</p>
1106	<p>Tesisinizde saklanan ve/veya kullanılan, GHS02 tehlike piktogramı ile karakterize edilen yüksek derecede yanıcı sıvılar (örn. Metanol, İzopropil alkol) ve/veya katılar (örn. Sodyum Hidrosülfid) var mı?</p> <p><b>Denetçi Yorumu:</b></p> <p>Tesis, metal kaplarda topraklanmadan saklanan bakım ve şablon temizleme kimyasalları olarak oldukça yanıcı sıvılara sahiptir. Yanıcı dizel yağı kabı topraklanmıştır. Sodyum hidrosülfid kuru bir yerde saklanır ve suya karşı korunur. Belirtilen nedenden dolayı ID için 10 puandan 2'si düşürülmüştür.</p>
374	<p>Yanıcı ve son derece yanıcı kimyasallar ile gaz tüpleri için ayrı bir depolama odası var mı?</p> <p><b>Denetçi Yorumu:</b></p> <p>Sadece gaz tüpleri ayrı bir alanda depolanır. Oda havalandırılır. O bölge için elektrik tesisatı kurulmamıştır. Ancak, denetim sırasında kaynak atölyesinde bir argon gazı silindiri saklanmaktaydı. Anlaşmalı kaynak atölyesinde yanıcı gaz tüplerinin yanında sigara içildiği görüldü. Sodyum hidrosülfid kuru bir yerde depolanır ve büyük siloda suya karşı korunur. Belirtilen sebeplerden dolayı ID için 20 puandan 3'ü düşürülmüştür.</p>
1158	<p>Tüm gaz tüpleri yerine sabitlenmiş mi?</p> <p><b>Denetçi Yorumu:</b></p> <p>Tüm gaz silindirleri yerine sabitlenmiştir.</p>
379	<p>Tüm kimyasal kaplar, kutular, dolmuş istasyonları vb. ilgili GHS uyarı sembolleriyle işaretlenmiş mi?</p> <p><b>Denetçi Yorumu:</b></p> <p>Atık kimyasallar, temizlik ve bakım ürünleri dahil kimyasal kaplar, kutular ve dolmuş istasyonları ilgili GHS uyarı sembolleriyle işaretlenmiştir. Kimyasal kaplar ve kutular esas olarak ilgili uyarı sembolleri ve güvenlik bilgileri ile işaretlenmiş olsa bile, kendi güvenlik bilgi kartları ve doğrulanmış GHS ile etiketler kimyasallar için ilgili uyarı sembolleri hazırlanır ve yayınlanır.</p> <p>Bakınız Ek, Sayfa 60, Ek 4 Bakınız Ek, Sayfa 61, Ek 5 Bakınız Ek, Sayfa 61, Ek 6 Bakınız Ek, Sayfa 62, Ek 7</p>
380	<p>Tehlikeli/uyumsuz kimyasallarla çalışırken kontrolsüz temastan kaçınmak için ne gibi önlemler alınmaktadır?</p> <p><b>Denetçi Yorumu:</b></p> <p>Genellikle kimyasallar otomasyon sistemi ile beslenir. Ana otomasyon silolarında depolanan bazı kimyasallar ayrıştırılır ancak toplama havuzları kurulmaz. Dökülen hidrojen peroksit ve kostik, dolmuş boru hatlarının aynı toplama havuzunda toplanır.</p> <p>Bakınız Ek, Sayfa 62, Ek 8</p>

ID	Tanım Tesis,
381	<p>bir kaza durumunda kimyasalların drenaj sistemine, açık sulara ve toprağa girmesini önleyecek donanıma sahip mi?</p> <p><b>Denetçi Yorumu:</b></p> <p>Hemen hemen tüm kimyasallar kapalı zeminlerde depolanır. Genel olarak, kimyasallar ve makine yağları sızdırmaz zeminlerde veya toplama havuzlarında depolanır. Büyük kimyasal silolar toplama havuzlarında depolanır. Kimyasal depolama alanları için dökülmeye müdahale malzemeleri mevcuttur. Toplama havuzlarının çoğu, drenaj kapaklarının bulunmadığı atık su arıtma drenajlarına bağlıdır. Tesis, denetimden sonra yanıcı depodaki kimyasal siloların ve dolmuş istasyonlarının kolektif havuzlarını ve drenaj kanallarını boru tapaları ile kapattı.</p> <p>Ancak aşağıdaki kimyasallardan bazıları ikincil kaplar olmadan depolanır: Kazan dairesinde kostik kap ve su şartlandırma kimyasalları ikincil kaplar olmadan depolanır. Tuz çözeltisi hazırlama bölümünde kostik ve hidroklorik asit ikincil bir kap olmadan depolanır. Belirtilen nedenlerden dolayı, ID için 10 puandan 4'ü düşürülmüştür.</p> <p>Bakınız Ek, Sayfa 63, Ek 9 Bakınız Ek, Sayfa 63, Ek 10 Bakınız Ek, Sayfa 64, Ek 11 Bakınız Ek, Sayfa 64, Ek 12 Bakınız Ek, Sayfa 65, Ek 13 Bakınız Ek, Sayfa 65, Ek 14</p>
1092	<p>Yeraltı ve yeraltı sularının kirlenmesi için bir risk değerlendirmesi yapıldı mı?</p> <p><b>Denetçi Yorumu:</b></p> <p>Yeraltı ve yeraltı sularının kirlenmesi için bir risk değerlendirmesi yapılmamıştır.</p>
384	<p>Teslimat, depolama ve kullanım için tüm kimyasallar için tüm bölümlerin işaretlendiği tesisin vaziyet planı var mı?</p> <p><b>Denetçi Yorumu:</b></p> <p>Saha planları, depolama, kullanım ve teslimat için kimyasallar için işaretlenmiş bölümlerle yerindedir. Ancak rotatif baskı, temizlik, atık su arıtma ve bakım kimyasalları vaziyet planında yer almamaktadır. Belirtilen nedenden dolayı ID için 10 puandan 3'ü düşürülmüştür.</p>
1157	<p>Enerji yönetim sisteminiz var mı?</p> <p><b>Denetçi Yorumu:</b></p> <p>12.12.2024 tarihine kadar geçerli olan tesiste "TÜV NORD" tarafından kurulan ISO 50001:2018 belgesi.</p>
1110	<p>Enerji tüketiminizi izliyor musunuz?</p> <p><b>Denetçi Yorumu:</b></p> <p>Tesiste elektrik enerjisi, kömür ve doğalgaz kullanılmaktadır. Kullanılan enerji kaynakları için aylık izlenen tüketim rakamları mevcuttur. 2021 yılında 35977021 kWh elektrik enerjisi, 2548191.2 m<sup>3</sup> doğalgaz ve 80520 ton kömür tüketilmiştir. 2021 yılında 18956 litre motorin tüketilmiştir.</p>
389	<p>Kullanımdaki makineler için güç ve gaz gibi enerji kullanımı için tüketim rakamları biliniyor mu?</p> <p><b>Denetçi Yorumu:</b></p> <p>Sayaçlar aracılığıyla makinelerin elektrik ve buhar tüketim kapasiteleri bilinmektedir. Ayrıca, kullanımda olan makineler için kurulu gücü gösteren bir liste gözlemlendi.</p>
390	<p>Farklı üretim süreçlerinin enerji tüketimi tam olarak hesaplanıyor veya kaydediliyor mu?</p> <p><b>Denetçi Yorumu:</b></p> <p>Farklı üretim proseslerinin elektrik enerjisi ve gaz tüketimi ayrı ayrı hesaplanarak aylık olarak raporlanır.</p>
398	<p>Yenilenebilir enerji kaynakları kullanıyor musunuz?</p> <p><b>Denetçi Yorumu:</b></p> <p>Tesis tarafından herhangi bir yenilenebilir enerji kaynağı kullanılmamaktadır.</p>

ID	Tanım
397	<p>Son 3 yılda enerji denetimi yaptırınız mı?</p> <p>Denetçi Yorumu:</p> <p>2021 yılında ISO 50001:2018 sertifikası sırasında "TÜV NORD" tarafından enerji denetimi yapılmıştır.</p>
405	<p>Su tüketimini aşağıdakiler için ölçüyor musunuz:</p> <p>Denetçi Yorumu:</p> <p>Su kullanımı sayaçlar tarafından izlenir. Üretim için 1978595 m<sup>3</sup>, 2021 yılında 12650 m<sup>3</sup> nemlendirme suyu kullanılmaktadır.</p>
407	<p>Belirli prosedürler için su tüketimi kaydı var mı?</p> <p>Denetçi Yorumu:</p> <p>Kumaş ve iplik boyama ve terbiye birlikte, evsel, bahçe sulama ve kojenerasyon için su tüketimleri kayıt altına alınmaktadır. bitki soğutma Ancak ön terbiye, boyama ve terbiye işlemleri için bireysel tüketim kaydedilmez. çünkü Belirtilen nedenle, ID için 5 puandan 2'si düşürüldü.</p>
1278	<p>Su dengesi uyguladınız mı?</p> <p>Denetçi Yorumu:</p> <p>Tesiste kullanılan su, üretim için su arıtma, tasarruf edilen su, deşarj edilen atık su ile ilgili su dengesi uygulanmaktadır. maliyetleri dahil tutarlar dahilindedir.</p>
414	<p>Atık sularınız nasıl temizlenir?</p> <p>Denetçi Yorumu:</p> <p>Üretimden ve evsel kullanımdan kaynaklanan atık su, kimyasal ve biyolojik arıtma ile tamamen arıtılır ve daha sonra doğrudan sisteme verilir. denetim sırasında gözlemlenmiştir.</p> <p>Bakınız Ek, Sayfa 65, Ek 15</p>
1285	<p>Atık su (tehlikeli ve tehlikesiz kimyasal kapların yerinde temizlenmesinden çıkan) atık su sistemine yol açıyor mu? ve son olarak Atıksu Arıtma Tesisine (AAT)?</p> <p>Denetçi Yorumu:</p> <p>Tesis, boyarmadde hazırlama ve ıslatma maddesi kaplarında kullanılan IBC kaplarını temizler ve yeniden kullanır. Tesisten gelen atık su temizlik, tesisin atıksu arıtımına yol açan drenaj sistemine deşarj edilir.</p>
1101	<p>Tesisin kontamine atık suların çevreye deşarjını önlemek için acil durum ekipmanı veya benzeri tesisatı var mı? (yer veya sular)?</p> <p>Denetçi Yorumu:</p> <p>Kirlenmiş atık suların çevreye deşarjını önlemek için acil durum planı hazırlanır. Ancak, acil durum ekipmanı veya benzeri kontamine atık suların çevreye deşarjını önlemek için tesisat kurulmamaktadır. Sadece bir debimetre olduğu gözlemlendi. atıksu arıtma tesisi girişinde var, ancak debimetre verimli çalışmıyor. Belirtilen nedenden dolayı 2/5 kimlik için puanlar düşürüldü</p>
1155	<p>Deşarj ettiğiniz atık su geçerli yasal gerekliliklere uygun mu?</p> <p>Denetçi Yorumu:</p> <p>Atıksu, üretimden kaynaklanan atıksu için yasal mevzuata göre akredite laboratuvar tarafından iki haftada bir test edilir. gereksinimleri ve 2022'deki test raporlarından elde edilen sonuçlar sınır değerlere uygundur.</p>

ID	Tanım
418	<p>STeP standardına uygunluk bağımsız bir yetkili laboratuvar/test kuruluşu tarafından kontrol ediliyor mu? - Doğrudan dışarı</p> <p>Denetçi Yorumu:</p> <p>STeP by OEKO-TEX® Standardı ek 5.1'e göre atık su analizi, akredite bir kuruluş tarafından gerçekleştirilmiş ve raporlanmıştır. 05.04.2022 tarihinde SGS adlı laboratuvar. Ayrıca KOİ, BOİ5 ve Total-N, "GÜMÜSSU" isimli akredite bir laboratuvar tarafından test edilmiştir. ARITMA A.Ş." 17.05.2022. Test sonuçları STeP by OEKO-TEX® Standardı ek 5.1 ile uyumludur.</p>
1151	<p>Atık su / çamur STeP / DETOX TO ZERO uyumluluğu için test edildi mi?</p> <p>Denetçi Yorumu:</p> <p>Atık su, 05.04.2022 tarihinde SGS tarafından OEKO-TEX® MRSL tarafından DETOX TO ZERO için test edilmiştir. 8 madde çamur içindir ve bu raporun Ek 14'ünde listelenen atıksu için 6 madde, test raporuna göre atıksuda tespit edilmiştir. Olarak ayrıca testleri eksik olan 1 madde bu raporun Ek 14'ünde listelenmiştir.</p>
422	<p>Atık su kalitesini iyileştirdiğine dair kanıtınız var mı?</p> <p>Denetçi Yorumu:</p> <p>Atık su kalitesini iyileştirdiğine dair bir kanıt mevcut değildir.</p>
1128	<p>Tesis atık su arıtma tesisinden çamur üretiyor mu?</p> <p>Denetçi Yorumu:</p> <p>Üretilen çamur, ARASYA ATIK SU ARITMA VE KURUTMA SİSTEMLERİ A.Ş.</p>
425	<p>Hava emisyonlarınız geçerli yasal gerekliliklere uygun mu?</p> <p>Denetçi Yorumu:</p> <p>Brülörlü makinelerin hava emisyon test sonuçları, ilgili mevzuatta verilen test raporuna göre yasal gerekliliklere uygundur. 28.05.2021.</p>
429	<p>Hava emisyonlarıyla ilgili STeP standardına uygunluk (gaz türbinleri ve gaz/dizel jeneratörler hariç) bir yetkili tarafından kontrol ediliyor mu? bağımsız yetkili laboratuvar/test kuruluşu?</p> <p>Denetçi Yorumu:</p> <p>28.05.2021 ve 30.06.2022 tarihli akredite laboratuvarından alınan hava emisyonu test sonuçları STeP by OEKO TEX® standardı, Ek 5.3-5.6'nın gereklilikleri ile uyumludur.</p>
1281	<p>Termal değeri &gt;0,3MW olan gaz/dizel jeneratör(ler)inizin STeP gereği hava emisyonlarına uygunluğu kontrol ediliyor mu? Standart?</p> <p>Denetçi Yorumu:</p> <p>01.12.2020 tarihli akredite laboratuvarından alınan hava emisyonu test sonuçları STeP by OEKO-TEX® Standardı gereklilikleri ile uyumludur, Kojenerasyon tesisi için Ek 5.3-5.6. Dizel jeneratörlerin ısı değeri 0,56 MW (500 kVA) dir. Bir emisyon test raporu değil dizel jeneratör için doğrulandı. Dizel jeneratörlerin çalışma saatleri geçen yıl 500 saatin altında.</p>
432	<p>Hava emisyonları harici bir laboratuvar veya üzerinde anlaşmaya varılan üçüncü tarafça ne sıklıkla test edilir?</p> <p>Denetçi Yorumu:</p> <p>2'den fazla doğal gazla çalışan ısıtma tesisleri için yasal gerekliliklere göre iki yılda bir hava emisyonları test edilmiştir. MW enerji. Buna göre, Mayıs 2021'de akredite bir laboratuvar tarafından yapılan ve raporlanan son ölçüm kabul edilir.</p>
436	<p>Spesifik tekstil üretim süreçleri (örneğin termofiksaj yakma, ram üzerinde ısı işlem, kaplama, laminasyon ve baskı) neden olur mu? herhangi bir egzoz havası emisyonu?</p> <p>Denetçi Yorumu:</p> <p>Her bir üretim makinesi için emisyon miktarı ve türü akredite bir laboratuvar tarafından belirlenmiş ve raporlanmıştır. İçerdeler 28.05.2021 tarihli deney raporuna göre yasal gerekliliklere uygunluk.</p>

ID	Tanım
440	<p>Karbon ayak izinizin değerlendirilmesi ile ilgili bir sisteminiz var mı?</p> <p>Denetçi Yorumu:</p> <p>Karbon ayak izi 2021 yılında enerji tüketimleri için harici olarak değerlendirilmiş ve karbon ayak izi 117006,99 ton olarak hesaplanmıştır.</p>
1156	<p>Ülkenizdeki atık bertarafı/işleme ile ilgili yasal gerekliliğe uyuyor musunuz?</p> <p>Denetçi Yorumu:</p> <p>Tesis, atık bertarafı/işleme ile ilgili yasal gerekliliğe uygundur. Belgeler süreç boyunca kontrol edilir ve doğrulanır.</p> <p>denetim.</p>
446	<p>Ürettiğiniz atıkları yıllık olarak kaydediyor musunuz?</p> <p>Denetçi Yorumu:</p> <p>Üretilen atık miktarı yıllık olarak beyan edilmektedir. Kömür külü, çamur, kağıt ve karton, plastikler, yağlar, metaller, kontamine ambalajlar, kontamine tekstil ve ambalajlar, elektronik ekipman ve tıbbi atıklar 2021 yılında beyan edilmektedir.</p>
447	<p>Tesisinizdeki her türlü atıktan (üretim ve diğer) nasıl kurtuluyorsunuz?</p> <p>Denetçi Yorumu:</p> <p>Atık plastik, kağıt ve karton, kontamine ambalajlar diğer kanallardan kullanılmak üzere lisanslı firmalara aktarılır. Lisanslı geri dönüşüm firmalarına göre 2021 resmi atık beyanlarına göre atıklardan kurtulmanın yolu ile ilgili açıklamada tehlikeli ve tehlikesiz atıklar.</p>
450	<p>Ön işlem banyosunun kalıntılarını yeniden kullanıyor musunuz?</p> <p>Denetçi Yorumu:</p> <p>Ön işlem banyosunun kalıntısı tekrar kullanılmaz.</p>
451	<p>Boyama banyosu kalıntılarını yeniden kullanıyor musunuz?</p> <p>Denetçi Yorumu:</p> <p>Boyama banyosunun kalıntısı tekrar kullanılmaz.</p>
463	<p>Atıklar geri dönüşüm olasılığına göre işaretlenmiş ve türüne göre ayrılmış mı?</p> <p>Denetçi Yorumu:</p> <p>Atıklar türlerine göre ayrı ayrı sıralanır. Renkli atık kapları kullanılmamakta ve tiplerine göre işaretlenmemektedir. Ancak, var tesiste bulunan tanımsız atık kapları. Belirtilen nedenden dolayı ID için 2 puandan 1'i düşürülmüştür.</p>
465	<p>Tehlikeli maddeler, yağlayıcı maddeler ve makine yağları nasıl bertaraf edilir?</p> <p>Denetçi Yorumu:</p> <p>Madeni yağların geri dönüşümü ve profesyonel imhası ile ilgili yasal atık bildirim belgeleri kontrol edildi ve doğrulandı ve lisanslı şirketler tarafından makine yağları.</p>
1108	<p>Tehlikeli atıklar çevreye (toprak, su vb.) hiçbir etkisi olmayacak şekilde güvenli bir şekilde depolanıyor mu?</p> <p>Denetçi Yorumu:</p> <p>Tesiste geçici olarak depolanması gereken tehlikeli atıklar güvenli bir şekilde depolanır. Tehlikeli atıkların depolama alanlarına erişim, belirtilmemiş çalışanlarla sınırlıdır. Atık makine yağları ve diğer tehlikeli atıklar kapalı zeminlerde veya toplama havuzlarında depolanır. Ancak denetim sırasında birkaç boş konteynirin kapalı katlarda depolanmadığı görülmüştür. çünkü Belirtilen nedenle, ID için 10 puandan 2'si düşürüldü.</p> <p>Bakınız Ek, Sayfa 65, Ek 16</p>

ID	Tanım
467	<p>İsrafın azaltılmasına ilişkin kanıtınız var mı (yani, üretilen malların miktarıyla ilgili atık miktarı)?</p> <p>Denetçi Yorumu:</p> <p>Üretilen atık miktarını azalttığına dair hiçbir kanıt sağlanmamıştır. Üretilen atık miktarı, atık miktarı ile ilişkili değildir. üretme.</p>
475	<p>Son 10 yıl içerisinde çevresel etkisi olan herhangi bir olay (dökülme, kimyasalların yanlışlıkla havaya, suya veya toprağa salınması,..) oldu mu?</p> <p>Denetçi Yorumu:</p> <p>Denetim sırasında, atık su arıtma tesisinde traktör ve treylerin bağlantı noktasında yağ sızıntısı gözlemlendi. Sonra denetim, tesis tarafından gerekli düzeltmeler yapılmıştır. Belirtilen sebeplerden dolayı ID için 10 puandan 3'ü düşürülmüştür.</p>
476	<p>Kirlilik olaylarıyla ilgilenmek için özel bir tesis acil müdahale ekibi var mı?</p> <p>Denetçi Yorumu:</p> <p>Tesis, kirlilik olaylarıyla ilgilenmek için özel bir tesis acil müdahale ekibine sahip değildir.</p>
477	<p>Çevresel etkisi olan olaylarla ilgili düzenli tatbikatlar var mı (örn. kimyasalların dökülmesi, drenaj sisteminin tıkanması vb.)?</p> <p>Denetçi Yorumu:</p> <p>Çevresel etkiye sahip olaylarla ilgili doğru uygulamalarla simüle edilmiş tatbikatlar tesis tarafından düzenli olarak yapılmamaktadır.</p>

## 8. Çevre Yönetimi

### 8.1 Puan



	Maks. Puan	Puan geçmek	Senin Puan	%	Seviye
Çevre Yönetimi	98	58	74	40	2

### 8.2 Açıklamalar

	Toplam
İstisnalar	0/3
yükümlülükler	0
Öneriler	4

### 8.3 Rapor

KÜÇÜKER TEKSTİL SAN. VE TİC. AS, standartları aşan gelişmiş bir çevre yönetim sistemine (EMS) sahiptir. STeP by OEKO-TEX® Çevre Yönetimi modülünün minimum gereksinimleri. Şirket uygulamakta Çevre Yönetim Sisteminin (ÇYS) giriş seviyesinin ötesine geçen önemli unsurları Yönetim modülü.

Şirketin çevre üzerindeki etkisi bilinmektedir. Bu ve çevre politikası, kalkınmanın temel ilkeleridir. çevresel hedeflerin belirlenmesi, sorumlu kişilerin tanımlanması ve çevrenin tanıtılması için süreçlerin yapılandırılması yönetim önlemleri. EMS, sistem geliştirme ile ilgili iyileştirmelerin uygulanmasına, belgelenmesine ve mevcut süreçlere entegre edilmiştir. Şirket, çevre yönetimi ile ilgili yasal gerekliliklere uyar ve düzenli olarak iç denetimler yapar. İyileştirme ve olumlu performans geliştirme hedefleri tanımlanır.

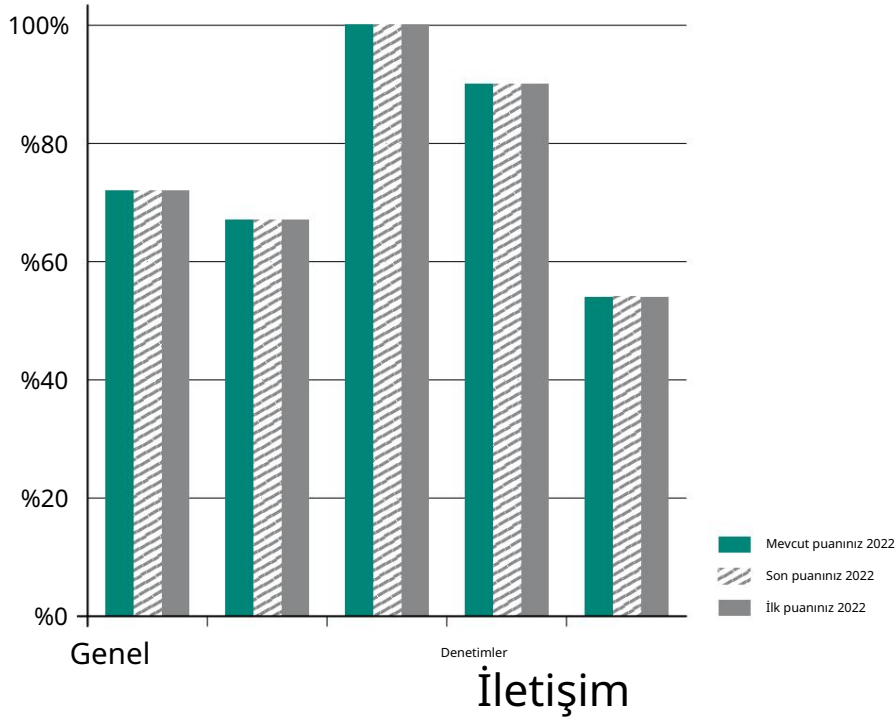
Faaliyetlerin, ürünlerin ve performansların ve bunların çevre üzerindeki doğrudan ve dolaylı etkilerinin kendi kendini denetlemesi ve öz teftişin belgelenmesi ve değerlendirilmesi tamamlandı. Çevresel iç denetimler düzenli olarak yapılmaktadır. bu işçiler düzenli olarak eğitilmektedir. Tedarikçiler çevresel faaliyetleri açısından değerlendirilmemektedir. Uzun vadeli hedefler iyileştirmeye açıktır.

Çevre yönetim sistemi çok iyi çalışıyor ve şirket hakkında iyi bir izlenim bırakıyor.

## 8.4 Performans derecelendirmesine genel bakış – alt kategoriler

	Sayı soruların	Maks. Puan	Senin Puan	Temel sorular	Gelişmiş sorular
Genel	5	25	18	4	1
Hedefler ve Program	11	24	16	6	5
Organizasyon ve Personel	2	6	6	2	0
Denetimler	5	30	27	4	1
İletişim	3	13	7	2	1

## 8.5 Alt kategori karşılaştırması



Amaçlar ve Program Organizasyon ve Personel

	Senin mevcut puan 2022	Senin son puan 2022	Senin ilk puan 2022
Genel	%72	%72	%72
Hedefler ve Program	%67	%67	%67
Organizasyon ve Personel	100%	100%	100%
Denetimler	%90	%90	%90
İletişim	%54	%54	%54

## 8.6 Denetçi yorumları ve ĞQGLQJV

ID Tanım

53 Tesisinizde bir çevre yönetim sistemi var mı? Yazılı veya "yaşayan"

**Denetçi Yorumu:**

Yasal gerekliliklere dayalı bir çevre yönetim sistemi hayata geçirilmiştir. devamı için gerekli araçlar sistem, faaliyetlerin öz değerlendirmesi, yıllık gözden geçirme ve genel hedefler sistemde tanımlanmıştır.

54 Çevre Yönetimi bir kılavuzda mı yoksa eşdeğer belgelerde mi açıklanıyor?

**Denetçi Yorumu:**

Çevre Yönetimi politikası bir kılavuzda açıklanır ve yönetim tarafından imzalanır.

60 Çevre politikası, çevresel hedefler ve organizasyon yapısı tüm çalışanlar tarafından biliniyor mu?

**Denetçi Yorumu:**

Çevre politikası, çevresel hedefler ve organizasyon yapısı tüm çalışanlar tarafından bilinmez.

72 Prosedürlerdeki ve düzeltici önlemlerdeki değişiklikleri belgeliyor musunuz?

**Denetçi Yorumu:**

Prosedürlerdeki ve düzeltici önlemlerdeki değişiklikler belgelenir.

1115 Çevre konusunda önemli iyileştirmeler elde etmek için hedefler (3-5+ yıl) belirleyen uzun vadeli bir çevre stratejiniz var mı?  
verim?

**Denetçi Yorumu:**

Uzun vadeli çevre stratejileri tesis tarafından tanımlanmamıştır.

59 Aşağıdakilerle ilgili olarak belirli çevresel hedefler belirliyor musunuz?

**Denetçi Yorumu:**

Çevresel hedefler, artan enerji verimliliği ile ilgili olarak tesis tarafından belirlenmiştir, su tüketiminin azaltılması, havanın azaltılması emisyonu azaltın veya atıkları ortadan kaldırın.

73 Tüm çevre sorunlarından ve çevre yönetim sisteminden sorumlu atanmış bir kişi var mı?

**Denetçi Yorumu:**

Elif Gözde Kumanova, gerekli görevlerin yetkilendirilmesi için aday gösterildi. için bir dış çevre danışmanı atanır. yasal uyumla ilgili sorumluluklar.

79 Tesisinizin çevresel etki analizini yapıyor musunuz?

**Denetçi Yorumu:**

Tesis, eylemlerin etkilerinin farkındadır ve bu amaçla değerlendirmeli bir öz denetim yapılmıştır. Dökümantasyon kontrol edildi ve doğrulandı.

80 Çevresel etki ve yönetim sisteminizin iç denetimlerini yapıyor musunuz?

**Denetçi Yorumu:**

Çevresel etki ve yönetim sistemi ile ilgili iç denetimler yapılmaktadır. Denetimler açıkça belgelenmiştir hazırlanan kontrol listesine göre Bir denetim planına sahip olunmuştur ve denetimler yıllık olarak yapılmaktadır.

81 Tedarikçilerin çevreye yönelik tutum ve politikalarına ilişkin bir değerlendirme yapıyor musunuz?

**Denetçi Yorumu:**

Tedarikçilerin çevre değerlendirmesi yasal uygunluk ve çevre yönetimine yönelik yapılmamıştır.

ID	Tanım
82	<p>Atık yönetimi yüklenicilerinin sürdürülebilirlik, bertaraf/arıtma yöntemleri açısından bir deęerlendirmesi var mı?</p> <p><b>Denetçi Yorumu:</b></p> <p>Deęerlendirme sadece lisansların kontrol edilmesine dayanmaktadır. Hangi bertaraf/arıtma yöntemlerinin kullanıldığını izlemek mümkündür. lisanslar. Ancak, müteahhitler ağırlıklı olarak nakliyeyi işletirler. Bu nedenle, daha ileri tedavi yöntemleri bilinmemektedir.</p>

## 9. Sosyal Sorumluluk

### 9.1 Puan



	Maks. Puan	Puan geçmek	Senin Puan	%	Seviye
Sosyal sorumluluk	333	208	321	90	3

### 9.2 Açıklamalar

	Toplam
İstisnalar	0/28
yükümlülükler	0
Öneriler	4

### 9.3 Rapor

KÜÇÜKER TEKSTİL SAN. VE TİC. AS, asgari gereklilikleri açıkça aşan geniş kapsamlı önlemler uygulamıştır. STeP by OEKO-TEX® Sosyal Sorumluluk modülü. yüksek derece sunan bir yönetim ve iletişim sistemi şeffaflık uygulandı. Çalışma koşulları tüm çalışanlar için iyidir. Çeşitli firmalarla takas yapılır. paydaş grupları. Sonuç olarak, KÜÇÜKER TEKSTİL SAN. VE TİC. AS en iyi uygulama yolunda ilerliyor.

KÜÇÜKER TEKSTİL SAN. VE TİC. AS, STeP by OEKO-TEX® gerekliliklerini karşılar ve geçerli ulusal ve yerel yönetmelikleri takip eder. yasal yükümlülükler. Sosyal Sorumluluk önlemleri arasında çocuk işçiliğinin önlenmesi, genç işçilerin korunması, uygun ücretler ve ücret dışı yardımlar düzenlenmiş bir istihdam ilişkisi, örgütlenme özgürlüğü, toplu pazarlık sözleşmeler ve fazla mesai dahil makul çalışma saatleri. Ayrıca şirketin tacizi, tacizi nasıl önlediğine de atıfta bulunurlar. ve ayrımcılık. Tedbirler aynı zamanda zorla çalıştırmanın, sömürünün, zorunlu çalıştırmanın ve hapisanede çalıştırmanın önlenmesini de kapsıyor. sıhhi tesislerin, kantin/yemek alanlarının bakımı olarak.

Yönetim sistemi ve sosyal uygunluk performansı iyi durumdadır. Katılımlar kaydedildi yazılım sistemi tarafından otomatik ve iyi izlenir. İşçi temsilcileri yönetim tarafından aday gösterilir ve yönetim tarafından seçilir. tesiste çalışanlar. Anonim şikayet sistemleri mevcuttur. Fazla mesai, işçiler için tamamen gönüllüdür. bu iş sözleşmeleri yasal gerekliliklere uygundur. Yönetim temsilcilerinin görevleri, Gelişme.

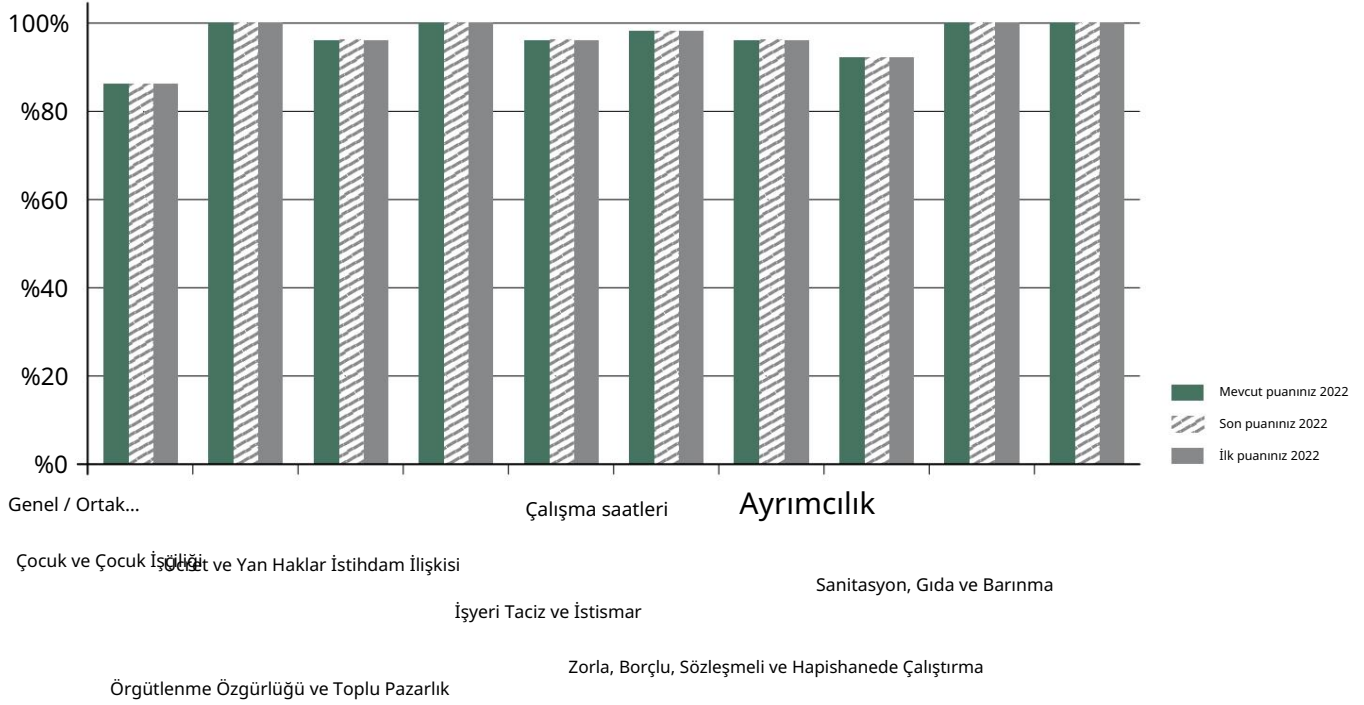
Denetim sırasında toplam 14 erkek ve 7 kadın çalışan ile işçi görüşmeleri yapılmıştır. Bunlardan 15'i mülakata alındı 3 grup ve geri kalanı bireysel olarak görüşülmüştür. Görüşmelerden gelen geri bildirimler çok olumluydu.

Sosyal modülün genel izlenimi mükemmel.

## 9.4 Performans derecelendirmesine genel bakıř - alt kategoriler

	Sayı soruların	Maks. Puan	Senin Puan	Temel sorular	Geliřmiř sorular
Genel/Uyumluluk	15	42	36	9	6
Çocuk ve Çocuk İřçilięi	6	13	13	6	0
Ücretler ve kazançlar	11	53	51	7	4
İř iliřkisi	6	41	41	6	0
Örgütlenme Özgürlüęü ve Toplu Pazarlık	6	27	26	4	2
Çalıřma saatleri	8	44	43	8	0
İřyeri Taciz ve İstismar	5	27	26	4	1
Ayrımcılık	6	13	12	4	2
Zorla, Borçlu, Sözlüşmeli ve Hapishanede Çalıřtırma	7	36	36	7	0
Sanitasyon, Gıda ve Barınma	7	37	37	5	2

## 9.5 Alt kategori karşılaştırması



	Senin mevcut puan 2022	Senin son puan 2022	Senin ilk puan 2022
Genel/Uyumluluk	%86	%86	%86
Çocuk ve Çocuk İşçiliği	100%	100%	100%
Ücretler ve kazançlar	%96	%96	%96
İş ilişkisi	100%	100%	100%
Örgütlenme Özgürlüğü ve Toplu Pazarlık	%96	%96	%96
Çalışma saatleri	%98	%98	%98
İşyeri Taciz ve İstismar	%96	%96	%96
Ayrımcılık	%92	%92	%92
Zorla, Borçlu, Sözleşmeli ve Hapishanede Çalıştırma	100%	100%	100%
Sanitasyon, Gıda ve Barınma	100%	100%	100%

## 9.6 Denetçi yorumları ve ĞQGLQJV

ID	Tanım
245	<p>Tesiste 3. taraf onaylı bir sosyal uygunluk yönetim sistemi var mı?</p> <p>Denetçi Yorumu:</p> <p>BSCI takip denetimi 29.04.2021 tarihinde başarıyla tamamlanmış, rapor genel puan B ile yayınlanmıştır.</p>
242	<p>Tesisin, ILO'nun temel insan haklarına ilişkin sekiz temel sözleşmesini ve BM'yi ele alan bir davranış kuralları veya politikası var mı? Ayrımcılık, zorla çalıştırma, çocuk işçi çalıştırma, ücretlendirme, örgütlenme özgürlüğü/toplu pazarlık konularında İnsan Hakları Bildirgesi, çalışma saatleri, sağlık ve güvenlik, taciz ve istismar?</p> <p>Denetçi Yorumu:</p> <p>ILO'nun temel insan hakları sözleşmeleri ve BM İnsan Hakları Beyannamesi ile ilgili bir politika mevcuttur ve imzalanmıştır. üst yönetim tarafından. Çalışandan gelen geri bildirimlerle sosyal uygunlukla ilgili sorunları bildirmek için bir iletişim sistemi mevcuttur. temsilciler, isimsiz şikayet sistemi ve düzenli komite toplantıları.</p>
246	<p>Şirketin sosyal yönlerle ilgili tüm görevlerden sorumlu atanmış bir kişisi veya atanmış kişileri var mı?</p> <p>Denetçi Yorumu:</p> <p>Cevriye Deniz Öztürk Sn. Cevriye Deniz Öztürk, zaman takibi, tuvaletler, yemek tesisleri, yönetim, ombudsman şikayetleri ve eğitimleri gözden geçirir.</p>
249	<p>Şirket, yönetim de dahil olmak üzere çalışanlarını, ILO'nun sekiz ana sözleşmesiyle ilgili temel ilkeler hakkında eğitiyor mu? temel insan hakları, kendi Davranış Kuralları veya uygulanan 3. taraf sosyal uygunluk sistemi (örn. STeP gereksinimleri)?</p> <p>Denetçi Yorumu:</p> <p>Şikâyet sistemi, ayrımcılık, zorla çalıştırma, çocuk işçiliği, çalışma saatleri, ücret, toplu sözleşme, çalışma saatleri, taciz ve istismar ve eğitim belgelerine göre disiplin prosedürü.</p>
266	<p>Şirketin vardiyalı çalışması var mı?</p> <p>Denetçi Yorumu:</p> <p>Dokuma, depo, dikim ve boyama ve baskı departmanları için 3 vardiya çalışma sistemi kurulmuştur. Çalışma saatleri 08:00-16:00; Haftanın 6 günü, günde 30 dakika ara dahil 16:00-00:00 ve 00:00-08:00. Telafi için 2 vardiyalı çalışma sistemi kuruldu Bölüm. Çalışma saatleri 08:00-16:00; Haftanın 6 günü, günde 30 dakika ara dahil 16:00-00:00. Diğer kalıcı gündüz çalışma saatleri haftanın 5 günü 75 dakika ara ile 08:00-18:15 arasındadır.</p>
254	<p>Şirketinizde istihdam için asgari yaş nedir?</p> <p>Denetçi Yorumu:</p> <p>Tesiste 18 yaş altı çalışan bulunmamaktadır.</p>
264	<p>Tesis, asgari ücret, kıdem tazminatı ve yan haklar konusunda yürürlükteki tüm yasal gerekliliklere uygun mu?</p> <p>Denetçi Yorumu:</p> <p>Tesis, işçilere göre asgari ücret, kıdem tazminatı ve yan haklar konusunda yürürlükteki tüm yasal gerekliliklere uygundur. röportajlar. 2022 yılı asgari brüt ücret 5.004 TL'dir. Fazla mesai ücreti de yasal gerekliliklere uygun olarak ödenmektedir. kıdem tazminatının tesis tarafından yazılı teyidi ile taksitli olarak ödendiği gözlemlenmiştir. Belirtilen nedenden dolayı, 1/10 ID için puanlar düşürüldü.</p>
1288	<p>Bölgenizdeki geçim ücretini izliyor musunuz?</p> <p>Denetçi Yorumu:</p> <p>Tesis, işçi bazında yaptığı hesaplama göre 2022 yılında bir ailenin insana yakışır yaşam standardını 4812,40 TL olarak hesaplamıştır. geri bildirim.</p>

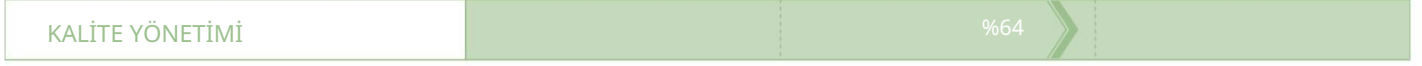
ID	Tanım
265	<p>řirket ücretten kesinti yapıyor mu?</p> <p>Denetçi Yorumu:</p> <p>Tesis tarafından sadece yasal olarak gerekli kesintiler yapılır. Bu, işçilerle yapılan görüşmelerle doğrulanmaktadır.</p>
1282	<p>Yaşanabilir bir ücret modeline dayalı ücret ayarlamalarını düşünüyor musunuz?</p> <p>Denetçi Yorumu:</p> <p>Tesis, 2022 yılında bir ailenin nezh yaşam standardını 4.812,40 TL olarak hesapladı. işçi geribildirimi. Ödenen ücretler, işçilere ve ailelerine iyi bir yaşam standardı sağlamamaktadır.</p>
270	<p>Tüm çalışanlar için sosyal sigorta sağlanıyor mu?</p> <p>Denetçi Yorumu:</p> <p>Tüm çalışanlar için sosyal sigorta sağlanmaktadır ve belgeler doğrulanmıştır.</p>
272	<p>řirket, işçilere doğrudan nakit, çek veya yalnızca işçi tarafından kontrol edilen banka hesaplarına doğrudan para yatırma yoluyla mı ödeme yapıyor? zamanında yapılır mı?</p> <p>Denetçi Yorumu:</p> <p>İşçilere aylık olarak banka hesaplarına ödeme yapılır.</p>
1080	<p>İş sözleşmesi yasal gerekliliklere uygun mu?</p> <p>Denetçi Yorumu:</p> <p>İş sözleşmeleri kontrol edilmiş olup yasal gerekliliklere uygundur.</p>
274	<p>řirket, tüm çalışanlara eksiksiz ve doğru istihdam şart ve koşullarını içeren yazılı bir iş sözleşmesi sağlıyor mu? başlangıç tarihinden sonra mı?</p> <p>Denetçi Yorumu:</p> <p>İş sözleşmeleri kontrol edilmiş olup yasal gerekliliklere uygundur.</p>
276	<p>İş sözleşmeleri işçi dilinde mi yazılıyor?</p> <p>Denetçi Yorumu:</p> <p>Tüm sözleşmeler işçi dilinde yazılmıştır.</p>
278	<p>Tesis, yapılan tüm işlerin kabul edilen iş sözleşmesine dayalı olmasını sağlıyor mu?</p> <p>Denetçi Yorumu:</p> <p>Yapılan tüm işler, kabul edilen iş sözleşmesine dayanmaktadır.</p>
280	<p>Tesis, örgütlenme özgürlüğü ve toplu pazarlık hakkı ile ilgili tüm geçerli yasal gerekliliklere uygun mu?</p> <p>Denetçi Yorumu:</p> <p>Tesis, örgütlenme özgürlüğü ve toplu pazarlık hakkı ile ilgili tüm geçerli yasal gerekliliklere uygundur.</p>
281	<p>řirket, işçilerin sendika kurmasına, sendikaya katılmasına ve örgütlenmesine izin veriyor mu?</p> <p>Denetçi Yorumu:</p> <p>Tesisin sosyal uygunluk politikası, işçilerin sendika kurmasına, katılmasına ve örgütlenmesine izin vermeyi içerir.</p>

ID	Tanım
286	<p>Tesis, çalışma saatleri (düzenli ve fazla mesai) ile ilgili tüm geçerli yasal gerekliliklere uyuyor mu?</p> <p>Denetçi Yorumu:</p> <p>Tesis, vardiyalar arasında 11 saat dinlenme, günlük maksimum 11 saat çalışma dahil olmak üzere yasal gerekliliklere uygundur. fazla mesai ve gece vardiyalarında puan kartına göre fazla mesai yapılmaz. İşçilere haftada en az bir gün izin verilir. Ağustos 2021'den Temmuz 2022'ye kadar kontrollü tam puan kartlarına göre, bunlar arasında 15 işçinin devam kayıtları içinde dönemler.</p>
1289	<p>Önemli rakamları ve kayıtları izlemek için sorumlu bir kişi görevlendirildi mi ve bu kişi yasal gereklilik hakkında bilgi sahibi mi?</p> <p>Denetçi Yorumu:</p> <p>Sayın Hasan Yılmaz, önemli rakamları ve kayıtları izleme süresi için aday gösterildi ve yasal gerekliliği biliyor.</p>
289	<p>Fazla mesai işçiler için gönüllü mü?</p> <p>Denetçi Yorumu:</p> <p>Fazla mesai isteğe bağlıdır ve işçi görüşmeleri ile teyit edilir.</p>
291	<p>Şirket, izin süresine ilişkin geçerli tüm yasal gerekliliklere uyuyor mu? (gün vb.)?</p> <p>Denetçi Yorumu:</p> <p>Genel olarak bir vardiya için 30 dakika ara verilir. İşçilere bir vardiya için iki kez ek 15 dakikalık molalar verilir. kendi inisiyatifleri.</p>
293	<p>Tesisinizde fazla mesai hariç bir hafta içinde çalışılan normal saatler nedir?</p> <p>Denetçi Yorumu:</p> <p>Tesiste fazla mesai hariç haftada 45 saat çalışıldı. Tesis, maksimum 60 saat ile ilgili gereksinime uygundur. Puan kartlarına göre fazla mesai dahil haftalık çalışma. Herhangi bir aşırı mesai gözlemlenmedi.</p>
1087	<p>Her işçinin devamsızlık günleri belgeleniyor mu?</p> <p>Denetçi Yorumu:</p> <p>Her işçinin devamsızlık günleri belgelenmez.</p>
298	<p>Tesis, işyerinde taciz veya istismarı düzenleyen tüm geçerli yasal gerekliliklere uygun mu?</p> <p>Denetçi Yorumu:</p> <p>Tesis, işyerinde taciz veya istismarı düzenleyen tüm geçerli yasal gerekliliklere uygundur.</p>
299	<p>Şirket, bedensel ceza, zihinsel veya fiziksel zorlama veya sözlü saldırı gibi disiplin cezalarının kullanılmamasını sağlıyor mu? hoşgörülü mü?</p> <p>Denetçi Yorumu:</p> <p>Tesiste herhangi bir bedensel ceza, fiziksel veya zihinsel zorlama kullanılmaz veya hoş görülmez. Bu, işçi sırasında doğrulandı raporajlar.</p>
306	<p>Tesis, ayrımcılığı düzenleyen tüm geçerli yasalara uygun mu?</p> <p>Denetçi Yorumu:</p> <p>Tesis, ayrımcılıkla ilgili yasalara uygundur.</p>
316	<p>Tesis her türlü zorla, borç karşılığı, sözleşmeli ve cezaevi işçiliği uyguluyor veya destekliyor mu?</p> <p>Denetçi Yorumu:</p> <p>Tesiste zorla, borç karşılığı, sözleşmeli ve cezaevi işçiliği yapılamaz.</p>

İD	Tanım
318	<p>İşçilerin orijinal çalışma sözleşmelerinin, kimlik kartlarının, çalışma izinlerinin ve seyahat belgelerinin mülkiyetini veya kontrolünü elinde tutmalarına izin veriliyor mu?</p> <p>Denetçi Yorumu:</p> <p>Tüm işçiler orijinal çalışma sözleşmelerini ele alır. Hiçbir özel belge tesis tarafından kontrol edilmemektedir. Bu denetçi tarafından doğrulandı işçi görüşmeleri sırasında</p>
319	<p>İşçilerin hareket özgürlüğü kısıtlanıyor mu?</p> <p>Denetçi Yorumu:</p> <p>İşçilerin hareket özgürlüğü kısıtlanmamıştır. Bu, işçi görüşmeleri sırasında da doğrulanmıştır.</p>
323	<p>Tesis politikası, işe alım ve daha fazla istihdam sırasında mevduat veya güvenlik ödemelerinin tahsil edilmesini kesinlikle yasaklıyor mu?</p> <p>Denetçi Yorumu:</p> <p>İşe alım ve daha fazla istihdam sırasında mevduat veya güvenlik ödemelerinin toplanması kesinlikle yasaktır.</p>
330	<p>Tesis, sıhhi tesisler, soyunma odaları, kantin/yemek alanları ve yatakhaneler için geçerli tüm yasal gerekliliklere uygun mu? (uygunsa)?</p> <p>Denetçi Yorumu:</p> <p>Site turu sırasında kantin/yemek alanı, sağlık odası ve soyunma odaları kontrol edildi. Bulaşıklar temiz ve bakımlıydı kantinde. Site turu sırasında herhangi bir hijyen sorunu tespit edilmedi. Yiyeceklerden 72 saat numune alınır. Soyunma odaları/alanları işçiler için yeterli kapasite sağlanır.</p> <p>Bakınız Ek, Sayfa 66, Ek 17</p>
332	<p>Şirket, çalışanlarına yeterli sayıda temiz ve bakımlı tuvalet imkanı sağlıyor mu?</p> <p>Denetçi Yorumu:</p> <p>Çalışanlar için yeterli sayıda tuvalet sağlanmaktadır. Genel olarak, denetim sırasında temiz ve bakımlıydılar. 6 yeterli kişisel hijyen için ekipman sağlanır.</p> <p>Bakınız Ek, Sayfa 66, Ek 18</p>
333	<p>Çalışanlara kalite için yerel gereksinimleri karşılayan ücretsiz içme suyu sağlıyor mu?</p> <p>Denetçi Yorumu:</p> <p>Tüm üretim aşamalarında ücretsiz içme suyu sağlanmaktadır. Su, ana kaynaktan da ilgili bakteriler için düzenli olarak test edilir. ana besleme kabından gelen suyun kalitesinin belirlenmesi için fiziksel ve kimyasal özellikler de test edilir.</p> <p>İlgili test raporları doğrulandı.</p>
342	<p>Çalışanlarınıza barınma (örn. yurtlar, apartmanlar vb.) sağlıyor mu?</p> <p>Denetçi Yorumu:</p> <p>İşçiler tesisin yakınında yaşıyor, bu nedenle sorunun tamamı geçerli değil.</p>

## 10. Kalite Yönetimi

### 10.1 Puan



	Maks. Puan	Puan geçmek	Senin Puan	%	Seviye
Kalite Yönetimi	133	74	112	64	2

### 10.2 Açıklamalar

	Toplam
İstisnalar	0/4
yükümlülükler	0
Öneriler	4

### 10.3 Rapor

KÜÇÜKER TEKSTİL SAN. VE TİC. AS, minimum standartları aşan gelişmiş bir kalite yönetim sistemine (QMS) sahiptir. STeP by OEKO-TEX® Kalite Yönetim modülünün gereksinimleri. Şirket şu önemli unsurları uyguluyor: Kalite Yönetimi modülünün giriş seviyesinin ötesine geçin.

Kalite politikası ve türetilen yönetim süreçleri, kalite yönetim sisteminin temelini oluşturur. Kalite güvencesi iyileştirmelerin uygulanmasını sağlayan açık ve dinamik bir sistemle sağlanır. Ayrıca, hedefler tanımlanır, uygulanması ve başarısı belgelenmiştir. Yönetim, sorumluluklarla ilgili açık hükümler koymuştur. ve çalışanların eğitim ve öğretimini yönetir.

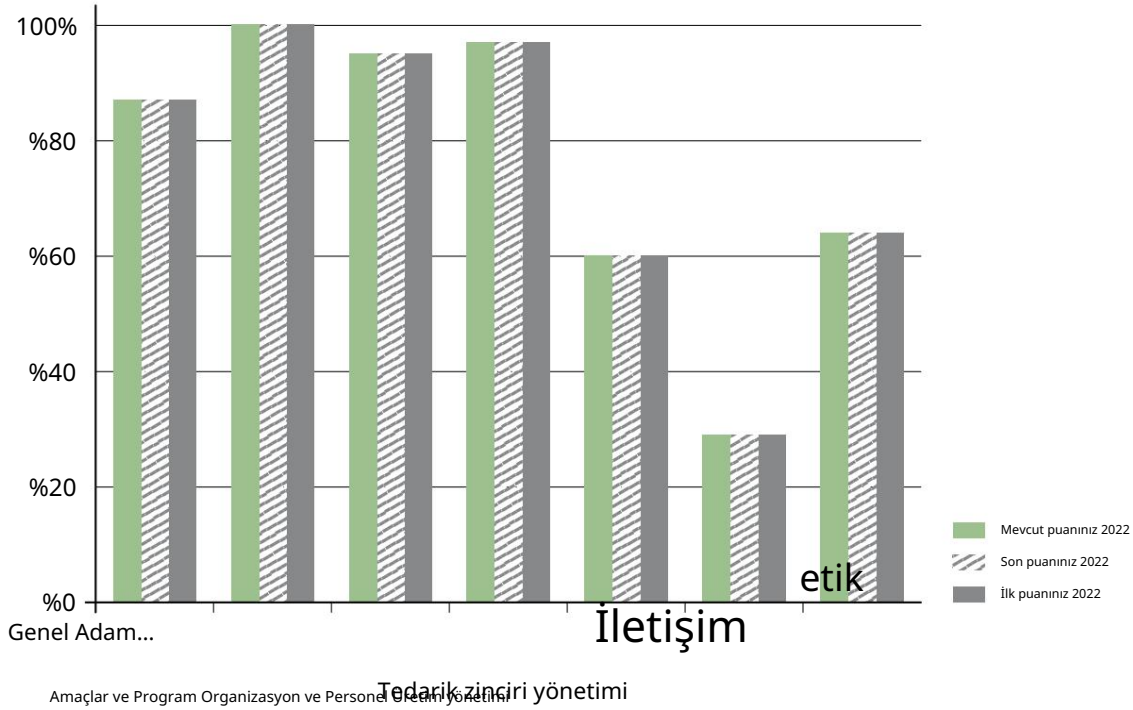
Kalite politikası ve türetilen yönetim süreçleri, kalite yönetim sisteminin temelini oluşturur. Kalite güvencesi iyileştirmelerin uygulanmasını sağlayan açık ve dinamik bir sistemle sağlanır. Ayrıca, hedefler tanımlanır, uygulanması ve başarısı belgelenmiştir. Yönetim, sorumluluklarla ilgili açık hükümler koymuştur. ve çalışanların eğitim ve öğretimini yönetir. Ürünlerin gereksinimleri karşılamasını sağlamak için operasyonel önlemler müşterilerin kalite gereksinimlerinin tamamı yerinde ve etkin bir şekilde çalışıyor. Bu açıdan STANDARD 100 by OEKO-TEX® sertifikası düzenli olarak yenilenir. Üretim planlama departmanı, makaleler için taahhüt edilen kaynakları takip etmekle ilgilidir. sertifikalandırılacağına taahhüt etmiştir. Üretim süreçleri ve bunlarla ilişkili kalite parametreleri hakkında kayıtlar tutulur ve sapmalar. Üçüncü şahıslar tarafından yapılan kimyasal testlerin hatalı sonuçları, önleyici ve düzeltici testlere tabi tutulur. tesisin eylem prosedürü. Risk yönetim sistemi iyileştirmeye açıktır. Kaynak materyallerin izlenebilirliği bitmiş ürün mümkündür.

Tesisin yönetim sistemi, şirket hakkında iyi bir izlenim bırakıyor.

## 10.4 Performans derecelendirmesine genel bakış – alt kategoriler

	Sayı soruların	Maks. Puan	Senin Puan	Temel sorular	Gelişmiş sorular
Genel Yönetim Unsurları	8	47	41	5	3
Hedefler ve Program	1	4	4	1	0
Organizasyon ve Personel	6	19	18	6	0
Üretim Yönetimi	17	35	34	15	2
Tedarik zinciri yönetimi	7	10	6	5	2
İletişim	3	7	2	0	3
etik	5	11	7	3	2

## 10.5 Alt kategori karşılaştırması



	Senin mevcut puan 2022	Senin son puan 2022	Senin ilk puan 2022
Genel Yönetim Unsurları	%87	%87	%87
Hedefler ve Program	100%	100%	100%
Organizasyon ve Personel	%95	%95	%95
Üretim Yönetimi	%97	%97	%97
Tedarik zinciri yönetimi	%60	%60	%60
İletişim	%29	%29	%29
etik	%64	%64	%64

## 10.6 Denetçi yorumları ve ĞQGLQJV

İD Tanım

84 Kalite yönetim sisteminiz var mı?

## Denetçi Yorumu:

Tesisin ISO 9001:2015'e dayalı kendi kalite yönetim sistemi vardır.

127 Risk yönetim sisteminiz var mı?

## Denetçi Yorumu:

Finansal yönetim, kritik iş ortaklarının kaybı, proje yönetimi, kalite ve bina güvenliği. Dış kaynaklardan kaynaklanan riskler için belgelenmiş bir risk değerlendirmesi gözlemlenmedi, bilgi teknolojisi, proje yönetimi, yolsuzlukla mücadele, antitrost ve işçi ve insan hakları. Risklerin yeniden değerlendirilmesi yapılmadı gözlemlendi.

118 Kalite yönetim sisteminizin iç denetimlerini yapıyor musunuz?

## Denetçi Yorumu:

Kalite yönetim sisteminin tüm unsurları ile ilgili bir denetim planına sahiptir. İç denetimler yıllık olarak yapılmaktadır.

89 Tüm sorumluluklar ve yetkinlikler açık ve net bir şekilde tanımlanmış mı?

## Denetçi Yorumu:

Sorumluluklar ve yetkinlikler kalite yönetimi dokümantasyonunda açıkça tanımlanmıştır. Cevriye Deniz Öztürk, kalite yönetimi sorumludur.

97 Bitmiş ürün(ler)in kaynak malzemelerine (tekstil/deri hammaddesi, kimyasallar vb.) göre geriye doğru iz sürmek mümkün müdür? dokümantasyon (analiz dahil)?

## Denetçi Yorumu:

Dokümantasyona göre bitmiş ürünlerin kaynak malzemelerine kadar geriye gitmek mümkündür.

114 Uygunsuzlukların nedenini analiz etmek ve düzeltici önlemler almak için bir prosedür var mı?

## Denetçi Yorumu:

Aşağıdakiler dahil olmak üzere ürünlerin fiziksel özellikleriyle ilgili uygunsuzluklarla ilgili düzeltici önlemleri almak için bir prosedür mevcuttur. Hataların nedenlerini analiz etmek. Ancak STANDARD 100 by OEKO-TEX® sınır değerleri ve parametreleri uygunsuzlukların bir parçası değildir. doğrulanmış prosedüre göre.

51 Ürünleriniz STANDARD 100 by OEKO-TEX®'e göre sertifikalandırılmış mı?

## Denetçi Yorumu:

Tesis, hazır ürünler için 11.HTR.89593 referans numaralı 3 STANDARD 100 by OEKO-TEX® sertifikasına sahiptir. ürün sınıfı I olarak Ek 4'e; 15.HTR.55392 ve 02.T.2747 ek 6'ya göre komisyon boyama, baskı ve terbiye için ürün sınıfı I. Belgelendirme süreçlerinin görevleri için bir kişi belirlenmiştir. Sertifikasyon sürecinin ele alınması, belgelendi. Üretim %70'i STANDARD 100 by OEKO-TEX® sertifikasına sahiptir. Ancak tesisin planlanan üretimin yapılıp yapılmadığını kontrol edecek bir sistemi yoktur. boyama tarifi, son STANDARD 100 by OEKO-TEX® sertifikasyon siparişinde taahhüt edilen kaynaklara uygundur. çünkü Belirtilen nedenlerle, ID için 4 puandan 1'i düşürüldü.

111 Tedarikçilerinizin, alt tedarikçilerinizin ve müteahhitlerinizin, alt yüklenicilerinizin çoğunluğunun aşağıdaki minimum gereksinimleri karşıladığından emin misiniz? Adım?

## Denetçi Yorumu:

Tedarikçiler, alt tedarikçiler, yükleniciler ve alt yükleniciler, STeP by OEKO-TEX®'in minimum gereksinimleri için değerlendirilmemiştir.

1145 Kuş tüyü ve tüylerin kaynağını biliyor musunuz?

## Denetçi Yorumu:

Tesisin kuştüyü ve tüylü ürünleri bulunmamaktadır.

## 11. Sağlık ve Güvenlik

### 11.1 Puan



	Maks. Puan	Puan geçmek	Senin Puan	%	Seviye
Sağlık ve güvenlik	346	220	311	72	3

### 11.2 Açıklamalar

	Toplam
İstisnalar	0/22
yükümlülükler	2
Öneriler	11

### 11.3 Rapor

STeP by OEKO-TEX® Sağlık ve Güvenlik modülü OEKO-TEX®'in mükemmel uygulamasına dayanarak KÜÇÜKER'e saygılar sunar. TEKSTİL SAN. VE TİC. AS bu alanda örnek teşkil etmektedir. Sağlık ve Güvenlik Yönetim Sisteminin tüm unsurları uygulanmaktadır. İşyerlerinde sağlık ve güvenlik iyi bir şekilde sağlanmaktadır. Sağlığı optimize etmek için tanımlanmış kapsamlı süreçler ve hedefler ve KÜÇÜKER TEKSTİL SAN. VE TİC. AS en iyi uygulama yolunda ilerliyor.

KÜÇÜKER TEKSTİL SAN. VE TİC. AS, STeP by OEKO-TEX® gerekliliklerini karşılar ve geçerli ulusal ve yerel yönetmelikleri takip eder. yasal yükümlülükler. İş sağlığı ve güvenliği performansı, göz önünde bulundurularak güvenli ve sağlıklı bir işyerini içerir. işyeri koşulları, kişisel koruyucu ekipman (KKD) sağlayarak işçi sağlığı ve güvenliğini gözetmek ve güvenli makine/ekipman nedeniyle yaralanmalar. Şirketin risk değerlendirmesi aynı zamanda tesisin güvenliğine de atıfta bulunur. yangın önleme, çeşitli olaylar için eylem planları ve bu tür olaylarda çalışanların güvenliği. Çalışanların eğitimi sağlık ve güvenlik konularında önemli olarak kabul edilir ve iyi kurulur. İç denetimler ve düzenli gözden geçirmeler ile yönetim tarafından sağlık ve güvenlik sistemi, şirket sürekli iyileştirmenin en iyi yolundadır. Dökümantasyon operasyonel sağlık ve güvenlik önlemleri, KÜÇÜKER TEKSTİL'in yönetim sistemine dahil edilmiş ve iyi bir şekilde sürdürülmüştür. SAN. VE TİC. OLARAK.

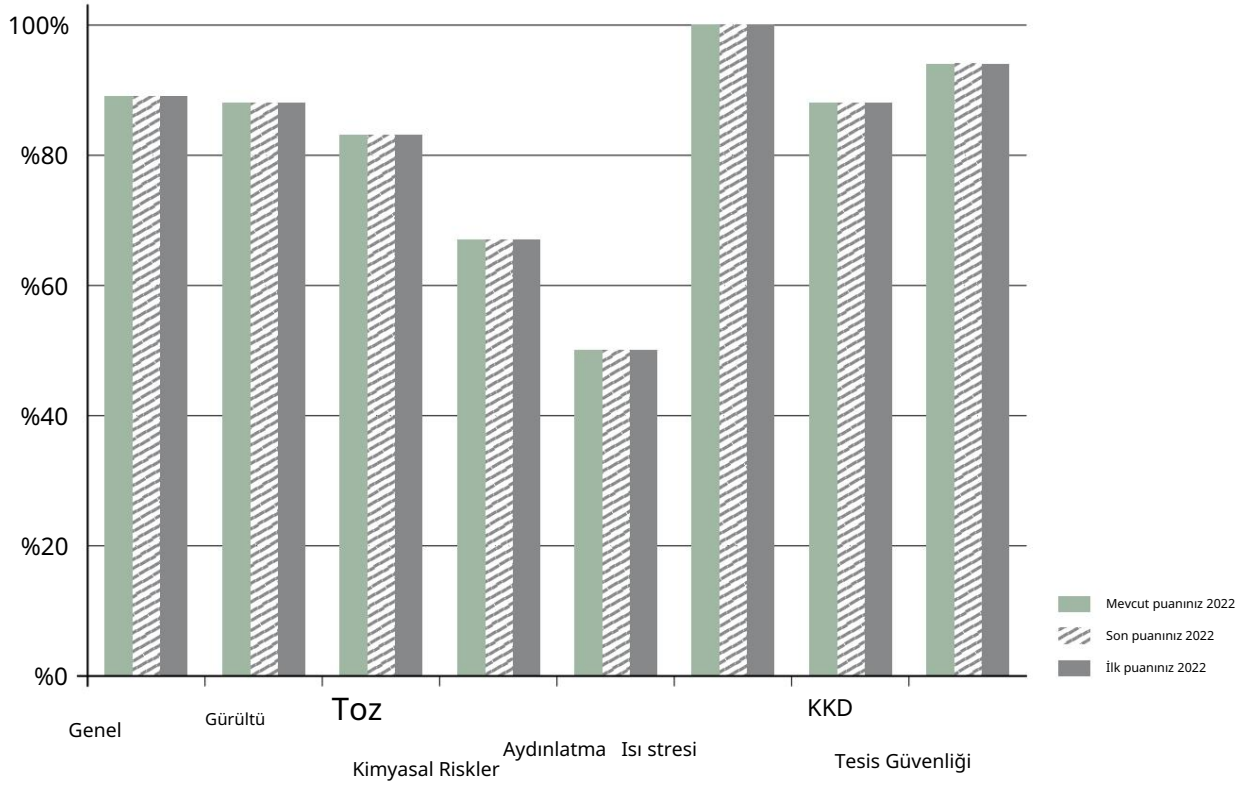
Yasal gerekliliklere dayalı olarak kendi Sağlık ve Güvenlik yönetim sistemi uygulanmaktadır. 6 Yeterli ilk yardım ve yangınla mücadele personel belirlenir. Periyodik olarak düzenli sağlık muayeneleri yapılmaktadır. Acil çıkışlar ve kaçış yolları işaretlenmiştir. düzgün bir şekilde. İşçilerin maruziyetleri için ölçümler yapıldı. KKD genellikle işçiler tarafından uygun şekilde kullanılır. KKD kullanımını gösteren uyarı sembolleri mevcuttur. Elektrik tedarik kutuları ve şalter dolapları yakın duruyordu. Yangın söndürücü, alarm ve dedektör gibi acil durum ekipmanları ilgili tüm departmanlarda ve düzenli olarak bulundurulmaktadır. kontrollü. Makinelerin koruma özellikleri mevcuttur ve genel olarak aktiftir. Eğitimler ve tatbikatlar yapıyor düzenli olarak. Bina bakımlı.

Emniyet organizasyonunun yönetimi, genel olarak çok iyi bir izlenim bırakıyor.

## 11.4 Performans derecelendirmesine genel bakıř – alt kategoriler

	Sayı soruların	Maks. Puan	Senin Puan	Temel sorular	Geliřmiř sorular
Genel	17	94	84	9	8
Gürültü	3	17	15	2	1
Toz	1	6	5	1	0
Kimyasal Riskler	5	18	12	4	1
Aydınlatma	1	2	1	1	0
Isı stresi	1	4	4	1	0
KKD	7	34	30	5	2
Tesis Güvenlięi	28	171	160	25	3

## 11.5 Alt kategori karşılaştırması



	Senin mevcut puan 2022	Senin son puan 2022	Senin ilk puan 2022
Genel	%89	%89	%89
Gürültü	%88	%88	%88
Toz	%83	%83	%83
Kimyasal Riskler	%67	%67	%67
Aydınlatma	%50	%50	%50
Isı stresi	100%	100%	100%
KKD	%88	%88	%88
Tesis Güvenliği	%94	%94	%94

**11.6 Denetçi yorumları ve ĞQGLQJV**

ID	Tanım
154	<p>Tesisinizde Sağlık ve Güvenlik Yönetim Sistemi mevcut mu?</p> <p><b>Denetçi Yorumu:</b></p> <p>Yasal gerekliliklere dayalı olarak kendi İSG prosedürü uygulanmaktadır.</p>
156	<p>Sağlık ve Güvenlik Yönetimi bir kılavuzda mı yoksa eşdeğer belgelerde mi açıklanıyor?</p> <p><b>Denetçi Yorumu:</b></p> <p>Sağlık ve güvenlik politikası mevcuttur ve üst yönetim tarafından imzalanmıştır. Yönetim sistemi belgelenmiştir. politika çalışanlara duyurulur. İşçi temsilcileri ile yapılan toplantılarda işçilerden alınan geri bildirimler kayıt altına alınmaktadır.</p>
166	<p>H&amp;S'niz anneliğin korunması, gençlerin korunması vb. için ayrıntılı düzenlemeler içeriyor mu?</p> <p><b>Denetçi Yorumu:</b></p> <p>annelik ve genç işçi korunması için yasal gereklilikler izlenir. Anneliğin korunması için ayrı bir prosedür yürürlükte dir.</p> <p>tesis.</p>
167	<p>Sağlık ve Güvenlik sisteminizin iç denetimlerini yapıyor musunuz?</p> <p><b>Denetçi Yorumu:</b></p> <p>Sağlık ve güvenlikle ilgili iç saha kontrolleri en az yılda bir kez yapılır ve raporlanır.</p>
168	<p>Hedefler, geçerli yasal gerekliliklere uymak ve H&amp;S risklerini azaltmak için oluşturulmuş mu?</p> <p><b>Denetçi Yorumu:</b></p> <p>Ulaşılabilecek hedefler net bir şekilde belirlenir. Ancak, hedefler periyodik olarak gözden geçirilmemiştir. Bahsedilen nedenden dolayı, Kimlik için 3 puandan 1'i düşürüldü.</p>
169	<p>Sağlık ve Güvenlik eğitimi veriyor musunuz?</p> <p><b>Denetçi Yorumu:</b></p> <p>Yasal gerekliliklere göre en az her yıl İSG eğitimleri ve tahliye tatbikatları yapılmaktadır. Bu, sırasında doğrulandı işçi görüşmeleri.</p>
176	<p>İşçilerin Sağlığı ve Güvenliği için yasal ve diğer geçerli gerekliliklere uygunluk doğrulandı mı?</p> <p><b>Denetçi Yorumu:</b></p> <p>Yasal gerekliliklere uygunluk, güvenlik danışmanı tarafından düzenli olarak kontrol edilir ve doğrulanır.</p>
865	<p>H&amp;S olaylarının ve düzeltici ve önleyici faaliyetlerin kayıtları mevcut mu?</p> <p><b>Denetçi Yorumu:</b></p> <p>İSG olaylarının kayıtları son 12 ayda 67 kaza olduğunu ve bu kazaların toplamda 403 gün devamsızlığa neden olduğunu göstermektedir. bu kazalar tesis tarafından sebep ve kök neden analizi dahil olmak üzere kayıt altına alınır.</p>
181	<p>85 dB(A)'dan fazla yayan herhangi bir gürültü kaynağı var mı?</p> <p><b>Denetçi Yorumu:</b></p> <p>Çalışanların gürültü maruziyetleri 2022 yılında her farklı departman tipi için 21 noktada ölçülmüştür. Ortam gürültüsü oldu 2022 yılında her farklı departman türü için 192 noktada ölçülmüştür. Boyama, kurutma, sarma ve dokuma bölümleri.</p>
182	<p>Tesisinizde gürültü azaltıcı önlemler var mı?</p> <p><b>Denetçi Yorumu:</b></p> <p>Kulak tıkaçları, çalışma saatleri sırasında işçiler tarafından sağlanmakta ve takılmaktadır. Duvarlarda ses yalıtımı gibi ek önlemler dikkate alınmaz ve gürültü azaltan makineler mümkün değildir. Bu nedenle 2 puan verilir</p>

ID	Açıklama
185	<p>Tesisinizde toz (emisyon) var mı?</p> <p><b>Denetçi Yorumu:</b></p> <p>2022 yılında işçilerin toz maruziyeti 20 noktada ölçülmüştür. İşçilerin toz maruziyeti kazan dairesi hariç hiçbir noktada 3 mg/Nm<sup>3</sup>'ü geçmemektedir. 2022 yılında her farklı departman tipi için 190 noktada ortam tozu ölçümü yapılmıştır. İşçiler için uygun toz maskeleri sağlandı. Makineler için toz emme sistemleri mevcut olup tesiste mekanik havalandırma sistemi kurulmuştur. Üretim alanı düzenli olarak tozdan temizlenir. Toz planı mevcuttur. Bakınız Ek, Sayfa 67, Ek 19</p>
188	<p>Çalışanların kimyasallara maruz kalma riski var mı (hava kirliliği dahil)?</p> <p><b>Denetçi Yorumu:</b></p> <p>2022 yılında departmanların farklı bölümlerinde 3 noktada ortamdaki VOC ve 9 çalışanın VOC maruziyeti ölçülmüştür. Kimyasallar otomatik olarak dozlanır. Makinelerin üzerine davlumbazlar takılır. Makinaların kimyasal besleme kapları kapalı tutuluyordu. Denetim sırasında havalandırma ve emiş sistemleri yeterliydi. Gözlük, eldiven, maske, önlük ve bot temin edilmektedir. Çatılarda bulunan kırık hava besleme ekipmanlarının bakımları yapılmaktadır. Ancak baskı kalıbı, temizlik ve hazırlık alanları ve laboratuvarında çalışanların VOC maruziyeti ölçülmemiştir. Bahsedilen sebepten dolayı, ID için 7 puandan 2'si düşürüldü.</p>
1138	<p>Kimyasalların tesis içinde nasıl taşınacağına dair dahili talimatlar var mı?</p> <p><b>Denetçi Yorumu:</b></p> <p>Kimyasalların tesis içinde taşınması için bir iç talimat mevcut değildir.</p>
1131	<p>Kimyasalların güvenli taşınması konusunda dış nakliye şirketlerini değerlendiriyor musunuz?</p> <p><b>Denetçi Yorumu:</b></p> <p>Tesis, kontrollü SDS dosyalarına göre tehlikeli maddelerin lisanslı taşımacılığı gerekliliklerine dahil olan kimyasallara sahiptir. Kimyasalların bir kısmı için dış nakliye şirketleri için ilgili taşıma lisansları gözlemlenmiştir.</p>
190	<p>Tesisiniz işyerlerinde aydınlatma konusunda STeP referans değerlerine (Ek 6) uygun mu?</p> <p><b>Denetçi Yorumu:</b></p> <p>Ofislerde aydınlatma dahil tesisteki aydınlatma, matbaa bölümü hariç 2022 yılı ölçümlerine göre Ek 6.2'de belirtilen STeP by OEKO-TEX® referans değerlerine uygundur. Gece aydınlatması ölçülmedi. Belirtilen nedenden dolayı ID için 2 puandan 1'i düşürülmüştür.</p>
191	<p>Çalışanlarınız aşırı ısıya maruz kalıyor mu?</p> <p><b>Denetçi Yorumu:</b></p> <p>2022 yılında ısıya maruz kalma ölçülmüş ve raporlanmıştır. Sonuçlar işçilerin ısı stresi yaşadığını göstermemektedir. Isı maruziyetine karşı odalar havalandırılır ve işçiler için yeterli kıyafet sağlanır.</p>
1091	<p>İlgili işyerlerinde uygun KKD sağlanıyor mu?</p> <p><b>Denetçi Yorumu:</b></p> <p>İlgili bölümlerde güvenli çalışma koşulları sağlamak için tüm uygun ekipman sağlanmaktadır. KKD kullanımı düzenli olarak kontrol edilmektedir. Denetim sırasında, çalışanların neredeyse tamamı koruyucu ayakkabılar da dahil olmak üzere koruyucu ekipman giyiyordu. KKD kullanımı düzenli olarak kontrol edilmektedir. Maskeler denetim sırasında dokuma ve sarım bölümünde kullanılıyordu. Denetim sırasında kazan dairesi için FFP2 toz maskeleri kullanılıyordu. Ancak denetim sırasında atık su numunesinin uygun KKD olmadan alındığı gözlemlenmiştir. Belirtilen sebeplerden dolayı ID için 12 puandan 2'si düşürülmüştür. Bakınız Ek, Sayfa 67, Ek 20</p>
192	<p>Çalışanların kişisel koruyucu donanımları (KKD) düzgün çalıştığından emin olmak için denetleniyor mu?</p> <p><b>Denetçi Yorumu:</b></p> <p>Çalışanların kişisel koruyucu donanımları (KKD), solunum maskeleri dışında düzgün çalıştığından emin olmak için denetlenir. Denetimden sonra tesis, fonksiyonel KKD'yi içeren yeni bir kontrol listesi hazırladı.</p>

ID	Tanım
183	<p>Yüksek gürültü alanı, toz emisyon alanı, kimyasal işleme yerleri (örn. doldurma, tartma, karıştırma, taşıma vb.) gibi çalışma bölümleri ve KKD'nin gerekli olduğu bakım atölyesi alanları, ilgili uyarı sembol(ler)jyle kalıcı olarak işaretlendi mi?</p> <p><b>Denetçi Yorumu:</b></p> <p>Tüm ilgili departmanlar için duvarlarda 2 adet resmi tabela mevcuttur.</p> <p>Bakınız Ek, Sayfa 68, Ek 21</p> <p>Bakınız Ek, Sayfa 68, Ek 22</p> <p>Bakınız Ek, Sayfa 69, Ek 23</p> <p>Bakınız Ek, Sayfa 69, Ek 24</p>
193	<p>KKD'nin doğru kullanımı da dahil olmak üzere ilk ve yenilenen güvenlik eğitiminden alınan kayıtlar var mı?</p> <p><b>Denetçi Yorumu:</b></p> <p>İşçiler, KKD'nin doğru kullanımı için yıllık olarak eğitilir.</p>
194	<p>Yangınla ilgili talimatları içeren bir önleme ve eylem planı var mı?</p> <p><b>Denetçi Yorumu:</b></p> <p>Yangının önlenmesi ve etkisi için bir prosedür mevcuttur.</p>
196	<p>Kazalarla ilgili talimatları içeren bir önleme ve eylem planı var mı?</p> <p><b>Denetçi Yorumu:</b></p> <p>İş sağlığı ve güvenliği sorumlularının sürekli eğitimini içeren kazaların önlenmesi ve etkilerine yönelik bir prosedür, tesisteki güvenlik ekipmanı çıkışlarının dahili risk değerlendirmesi ve bakımı. Bu kapsamda detaylı risk değerlendirmesi yapılmıştır. operasyonlar için. Ramak kala prosedürü uygulanmaktadır. Tesis, herhangi bir tehlikenin önlenmesi için düzenli eğitim ve tahliye tatbikatları yapmaktadır. kaza.</p>
197	<p>Doğal tehlikelerle ilgili talimatları içeren bir önleme ve eylem planı var mı?</p> <p><b>Denetçi Yorumu:</b></p> <p>Sel ve deprem gibi doğal afetlerin önlenmesi ve etkileri için prosedürler mevcuttur.</p>
199	<p>Kimyasal tehlikelerle ilgili talimatları içeren bir önleme ve eylem planı var mı?</p> <p><b>Denetçi Yorumu:</b></p> <p>Tesiste kimyasal tehlikelerle ilgili talimatları içeren bir önleme ve eylem planı mevcuttur.</p>
202	<p>Makinelere kazaların önlenmesi için güvenlik özellikleri (koruyucu, kapak, kaporta vb.) var mı?</p> <p><b>Denetçi Yorumu:</b></p> <p>Makineler, kazaların önlenmesi için güvenlik özelliklerine sahiptir. için emniyet şalterleri ve fotoseller mevcuttur. makinelerin tehlikeli alanı. Acil durdurma kabloları takılı. Pnömatik emniyet valfi jet boyama makinaları için tamir edildi. Ancak eski dokuma makineleri için fotosel sistemi kurulmamaktadır. Belirtilen nedenden dolayı 10 puandan 1'i düşürülmüştür. kimlik.</p> <p>Bakınız Ek, Sayfa 70, Ek 25</p>
203	<p>İlgili tüm üretim ve laboratuvar ekipmanlarında acil durdurma düğmesi var mı?</p> <p><b>Denetçi Yorumu:</b></p> <p>Üretim makineleri ve laboratuvar ekipmanları için acil stop butonları mevcuttur.</p> <p>Bakınız Ek, Sayfa 70, Ek 26</p>
1237	<p>Sesli alarm sistemi kurulu gaz algılama sisteminiz var mı?</p> <p><b>Denetçi Yorumu:</b></p> <p>Makine ana gaz dağıtım istasyonlarına sesli alarm sistemli metan gazı algılama sistemleri kurulmuştur.</p>

ID	Tanım Tüm
1238	<p>kazanlar ve buhar kazanları, harici bir bağımsız test kuruluşu veya mühendis tarafından düzenli olarak teknik olarak kontrol ediliyor mu?</p> <p>Denetçi Yorumu:</p> <p>Tüm kazanlar ve buhar kazanları, teknik olarak yetkili bir tarafça yıllık olarak kontrol edilir.</p>
205	<p>Acil bir yangın kaçış haritası/planı (EFEP) mevcut mu?</p> <p>Denetçi Yorumu:</p> <p>Gösterilen güncel acil kaçış planları panolarda mevcuttur. Plan, tesisin çeşitli yerlerine asılır ve işçiler tarafından anlaşılır. Göz yıkama makinesi dışındaki acil durum ekipmanlarının yeri planda belirtilir. Belirtilen sebeplerden dolayı ID için 14 puandan 2'si düşürülmüştür.</p> <p>Bakınız Ek, Sayfa 70, Ek 27</p>
209	<p>Acil durum ekipmanı çalışır durumda ve serbestçe erişilebilir durumda mı?</p> <p>Denetçi Yorumu:</p> <p>Tüm acil durum ekipmanlarının erişilebilirliği ve işlevi düzenli olarak kontrol edilir. Tüm acil durum ekipmanı çalışır durumda ve engelsiz tutulur. 6 Tesisin tamamında yeterli miktarda yangın söndürücü ve yangın hortumu gözlemlendi. Söndürücülerin yerleri genellikle işaretlenmiştir. İlgili yangın risklerine göre uygun söndürücüler kullanılmaktadır. Depolarda sprinkler sistemi kurulmamaktadır. Ancak güvenlik odasında bulunan 1 adet yangın söndürücünün çalışır durumda olmadığı gözlemlendi. Belirtilen nedenden dolayı ID için 10 puandan 2'si düşürülmüştür.</p> <p>Bakınız Ek, Sayfa 70, Ek 28 Bakınız Ek, Sayfa 71, Ek 29 Bakınız Ek, Sayfa 71, Ek 30</p>
210	<p>Acil çıkışlar tanımlanmış ve uygun şekilde işaretlenmiş mi?</p> <p>Denetçi Yorumu:</p> <p>Tesisin tamamında tüm acil çıkışlar açıkça tanımlanmış ve işaretlenmiştir.</p> <p>Bakınız Ek, Sayfa 72, Ek 31</p>
1125	<p>Kaçış yolları tanımlanmış ve uygun şekilde işaretlenmiş mi?</p> <p>Denetçi Yorumu:</p> <p>Acil kaçış yolları, tesisin tamamında açıkça tanımlanmış ve tabelalar kullanılarak işaretlenmiştir.</p> <p>Bakınız Ek, Sayfa 72, Ek 32</p>
213	<p>Kaçış yolları ve acil durum ÇIKIŞ'ları engelsiz ve serbestçe erişilebilir mi ve tüm acil durum "ÇIKIŞ" kapılarının kilidi çalışma saatleri içinde her zaman içeriden açık mı?</p> <p>Denetçi Yorumu:</p> <p>Kaçış yolları ve acil çıkış kapıları engelsiz ve serbestçe erişilebilir ve tüm acil durum "ÇIKIŞ" kapılarının kilidi içeriden açılır. Acil çıkışlar dahili olarak kontrol edilmekte ve haftalık olarak raporlanmaktadır.</p>
1140	<p>Yapısal güvenlik kayıtları/denetimleri yapıldığına dair kanıtınız var mı?</p> <p>Denetçi Yorumu:</p> <p>Genel olarak bakıldığında bina bakımlı ve eski bir yapı ruhsatı mevcuttur. Bina 2008 yılından önce yapılmış olup, deprem performans raporu ve yangın yeterlilik belgesi mevcuttur. Sütunlar ihtiyaç duyulan yerlerde korunur. Ancak depodaki hasarlı kiriş yetkili bir kişi tarafından incelenmediği gibi, baskı şablon temizleme bölümünde duvarda çatlak gözlemlendi. Belirtilen sebeplerden dolayı ID için 10 puandan 2'si düşürülmüştür.</p> <p>Bakınız Ek, Sayfa 73, Ek 33 Bakınız Ek, Sayfa 73, Ek 34</p>

İD	Tanım
1127	<p>Binalarınızın kullanım amacını deęiřtirdiniz mi, geniřlettiniz mi yoksa bazı deęiřiklikler planlıyor musunuz?</p> <p>Denetçi Yorumu:</p> <p>Belirlenen kullanım deęiřtirilmedi. Binalar için uzatma yapılmadı. Ancak, tesis atamayı deęiřtirmeyi planlıyor. önümüzdeki yıl içinde binasının.</p>
1114	<p>Çalıřanların düşmesini önlemek için tüm platformlar, asansör boşlukları, merdivenler vb. sabitlendi mi?</p> <p>Denetçi Yorumu:</p> <p>Çalıřanların düşmesini önlemek için tüm platformlar ve merdivenler emniyete alınmıřtır.</p>
1163	<p>Tüm řalter dolapları herhangi bir zamanda kapalı mı?</p> <p>Denetçi Yorumu:</p> <p>Kontrol sırasında řalter dolapları kapalı duruyordu. Tüm řalter dolapları için kauçuk paspaslar da mevcuttu. elektrik kutular kapalı tutulur.</p> <p>Bakınız Ek, Sayfa 74, Ek 35</p>

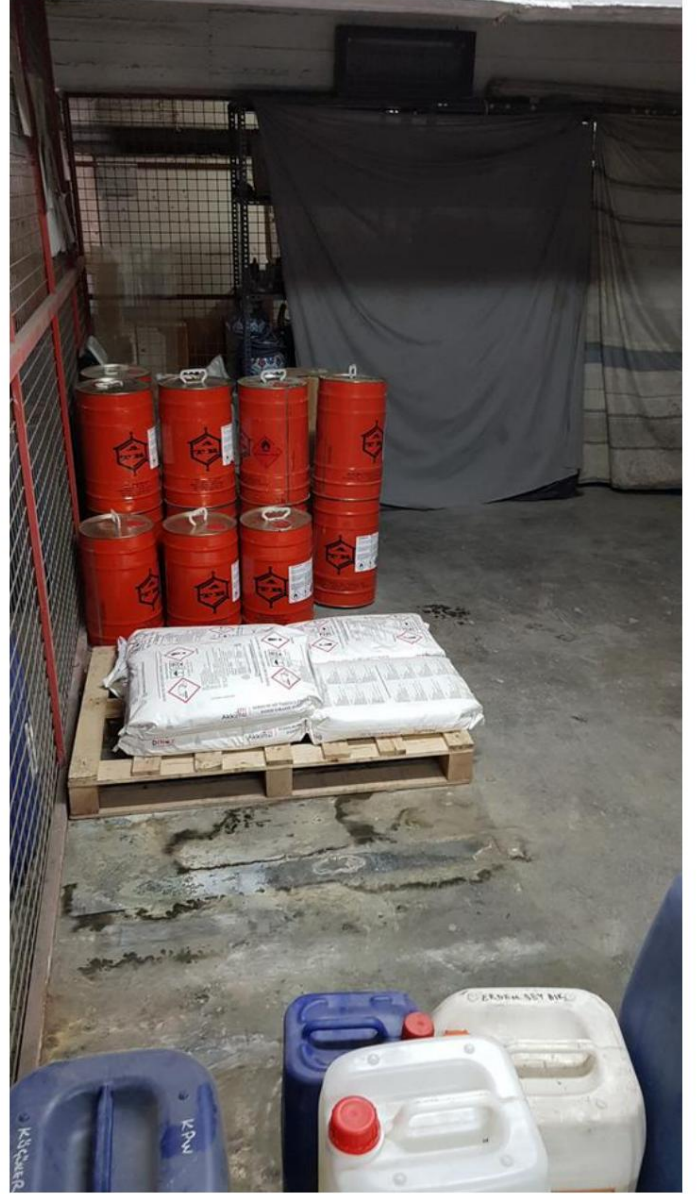
## 12. Ekler

Modül	Referans Kimliği	Kanıt
Çevresel performans	Kimlik 373	Sıvı ve katı kimyasallar yakın mesafede depolanır.jpg (Sayfa 59, Ek 1)
Çevresel performans	Kimlik 373	Yanıcı kimyasallar fiziksel durumlarına göre ayrılmamıştır.jpg (Sayfa 59, Ek 2)
Çevresel performans	Kimlik 373	Birlikte depolanan Kategori 1 ve Kategori 2 gazlar.jpg (Sayfa 60, Ek 3)
Çevresel performans	kimlik 379	GHS.jpg ile işaretlenmiş asetik asit (Sayfa 60, Ek 4)
Çevresel performans	kimlik 379	Atık su arıtma tesisinde GHS sembolü sülfürik asit.jpg (Sayfa 61, Ek 5)
Çevresel performans	kimlik 379	İlgili uyarı sembolleriyle işaretlenmiş dizel yağ.jpg (Sayfa 61, Ek 6)
Çevresel performans	kimlik 379	Ana kimyasal silolarda ilgili uyarı sembolleri ile işaretlenmiş kimyasallar.jpg (Sayfa 62, Ek 7)
Çevresel performans	kimlik 380	Uyumsuz kimyasalların ayrı olmayan dolun boru hatları.jpg (Sayfa 62, Ek 8)
Çevresel performans	kimlik 381	Tuz çözeltisi hazırlama bölümünde kostik ve hidroklorik asit depolanır. ikincil container.jpg olmadan (Sayfa 63, Ek 9)
Çevresel performans	kimlik 381	Kimyasal siloların boru tıpalı toplu havuzları.jpg (Sayfa 63, Ek 10)
Çevresel performans	kimlik 381	Drenaj sistemi, ana şebekedeki atıksu arıtma drenajlarına bağlanır. kimyasal warehouse.jpg (Sayfa 64, Ek 11)
Çevresel performans	kimlik 381	Yanıcı depoda boru durdurucu drenaj kanalları.jpg (Sayfa 64, Ek 12)
Çevresel performans	kimlik 381	Baz kimyasalların toplama havuzu.jpg (Sayfa 65, Ek 13)
Çevresel performans	kimlik 381	Baskı kimyasalları ve dökülmeye müdahale için toplama haznesi malzemesi.jpg (Sayfa 65, Ek 14)
Çevresel performans	Kimlik 414	Atık su arıtma tesisi.png (Sayfa 65, Ek 15)
Çevresel performans	Kimlik 1108	Tehlikeli atıklar güvenle depolanır.jpg (Sayfa 65, Ek 16)
Sosyal sorumluluk	Kimlik 330	yemekhane.jpg (Sayfa 66, Ek 17)
Sosyal sorumluluk	kimlik 332	Lavatories.jpg (Sayfa 66, Ek 18)
Sağlık ve güvenlik	Kimlik 185	Kazan dairesinde uygun toz maskesi kullanımı.jpg (Sayfa 67, Ek 19)
Sağlık ve güvenlik	Kimlik 1091	Manuel kesme işlemi için düzenli olarak kontrol edilen koruyucu zincir eldivenler sağlanmıştır.jpg (Sayfa 67, Ek 20)
Sağlık ve güvenlik	Kimlik 183	Kompresör odası için yüksek gürültü sembolü.jpg (Sayfa 68, Ek 21)
Sağlık ve güvenlik	Kimlik 183	Kazan dairesi.jpg'nin girişi için ilgili uyarı sembolü (Sayfa 68, Ek 22)
Sağlık ve güvenlik	Kimlik 183	Atık su arıtma tesisi için ilgili uyarı sembolü.jpg (Sayfa 69, Ek 23)
Sağlık ve güvenlik	Kimlik 183	Doküman departmanında yüksek gürültü uyarı sembolü yayınlanmıştır.jpg (Sayfa 69, Ek 24)
Sağlık ve güvenlik	kimlik 202	Acil durdurma teli kurulu.jpg (Sayfa 70, Ek 25)
Sağlık ve güvenlik	kimlik 203	Acil durdurma düğmeleri mevcuttur.jpg (Sayfa 70, Ek 26)
Sağlık ve güvenlik	Kimlik 205	Acil kaçış planı.jpg (Sayfa 70, Ek 27)
Sağlık ve güvenlik	Kimlik 209	Düzenli olarak kontrol edilen ilk yardım dolabı.jpg (Sayfa 70, Ek 28)
Sağlık ve güvenlik	Kimlik 209	Yangın söndürme istasyonu.jpg (Sayfa 71, Ek 29)
Sağlık ve güvenlik	Kimlik 209	Düzenli olarak kontrol edilen yangın hortumları.jpg (Sayfa 71, Ek 30)
Sağlık ve güvenlik	Kimlik 210	Acil çıkışlar tanımlanmış ve uygun şekilde işaretlenmiştir.jpg (Sayfa 72, Ek 31)
Sağlık ve güvenlik	Kimlik 1125	Acil kaçış yolları uygun şekilde işaretlenmiştir.jpg (Sayfa 72, Ek 32)
Sağlık ve güvenlik	Kimlik 1140	Depoda hasarlı giriş.jpg (Sayfa 73, Ek 33)
Sağlık ve güvenlik	Kimlik 1140	Baskı şablonu departmanında çatlak duvar.jpg (Sayfa 73, Ek 34)
Sağlık ve güvenlik	Kimlik 1163	Kauçuk paspaslı kapalı şalter dolapları.jpg (Sayfa 74, Ek 35)

### 13. Ek/Fotoęraflar



Ek 1 (Sıvı ve katı kimyasallar yakın mesafede saklanır.jpg)  
Denetçi yorumları ve bulguları - Çevresel Performans Sayfa 30



Ek 2 (Yanıcı kimyasallar fiziksel durumlarına göre ayrılmamıştır.jpg)  
Denetçi yorumları ve bulguları - Çevresel Performans Sayfa 30



Ek 3  
(Birlikte depolanan Kategori 1 ve kategori 2 gazlar.jpg)  
Denetçi yorumları ve bulguları - Çevresel Performans Sayfa 30



Ek 4  
(GHS.jpg ile işaretlenmiş asetik asit)  
Denetçi yorumları ve bulguları - Çevresel Performans Sayfa 30



Ek 5  
(Atıksu arıtma tesisinde GHS sembollü sülfürik asit.jpg)  
Denetçi yorumları ve bulguları - Çevresel Performans Sayfa 30



Ek 6 (Dizel  
yağı ilgili uyarı sembolleriyle işaretlenmiştir.jpg)  
Denetçi yorumları ve bulguları - Çevresel Performans Sayfa 30



Ek 7 (Ana kimyasal silos.jpg'de ilgili uyarı sembolleriyle işaretlenmiş kimyasallar)  
Denetçi yorumları ve bulguları - Çevresel Performans Sayfa 30



Ek 8 (Uyumsuz kimyasallardan oluşan ayrı olmayan dolun boru hatları.jpg)  
Denetçi yorumları ve bulguları - Çevresel Performans Sayfa 30



Ek 9  
çözeltisi hazırlama bölümünde kostik ve hidroklorik asit depolanır (Kimyasal siloların ikincil kapları olmadan) (Kimyasal siloların ikincil kapları olmadan) Denetçi yorumları ve bulguları - Çevresel Performans Sayfa 31



Ek 10 (Tuz  
Denetçi yorumları ve bulguları - Çevresel Performans Sayfa 31



Ek 11 Ek 12 (Drenaj sistemi ana atıksu arıtma giderlerine baėlanmaktadır (Yanıci depodaki drenaj kanalları boru tapalı.jpg) kimyasal ambar.jpg)

Denetçi yorumları ve bulguları - Çevresel Performans Sayfa 31

Denetçi yorumları ve bulguları - Çevresel Performans Sayfa 31



Ek 13  
(Temel kimyasalların toplama havuzu.jpg)  
Denetçi yorumları ve bulguları - Çevresel Performans Sayfa 31



Ek 14 (Baskı kimyasalları ve dökülmeye müdahale malzemesi.jpg için toplama havuzu)  
Denetçi yorumları ve bulguları - Çevresel Performans Sayfa 31



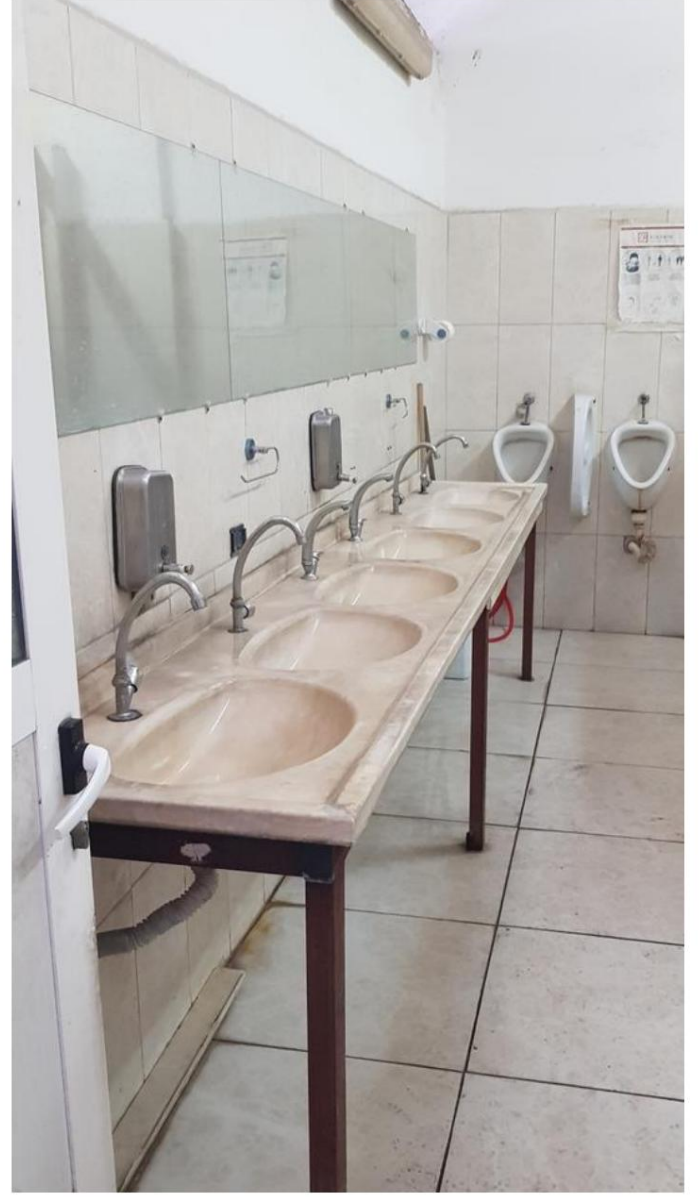
Ek 15 (Atık su arıtma tesisi.png)  
Denetçi yorumları ve bulguları - Çevresel Performans Sayfa 32



Ek 16 (Tehlikeli atıklar güvenle depolanır.jpg)  
Denetçi yorumları ve bulguları - Çevresel Performans Sayfa 34



Ek 17  
(Yemekhane.jpg)  
Denetçi yorumları ve bulguları - Sosyal Sorumluluk Sayfa 46



Ek 18  
(Lavatories.jpg)  
Denetçi yorumları ve bulguları - Sosyal Sorumluluk Sayfa 46



Ek 19 (Kazan dairesinde uygun toz maskesi.jpg)  
Denetçi yorumları ve bulguları - Saęlık ve Gvenlik Sayfa 54



Ek 20 (Manuel kesme iřlemi iin dzenli olarak kontrol edilen koruyucu zincir eldivenler saęlanır.jpg)  
Denetçi yorumları ve bulguları - Saęlık ve Gvenlik Sayfa 54



Ek 21  
(Kompresör odası için yüksek gürültü sembolü.jpg)  
Denetçi yorumları ve bulguları - Sağlık ve Güvenlik Sayfa 55



Ek 22 (Kazan  
dairesi girişi için ilgili uyarı sembolü.jpg)  
Denetçi yorumları ve bulguları - Sağlık ve Güvenlik Sayfa 55



Ek 23 (Atıksu

arıtma tesisi için ilgili uyarı sembolü.jpg)

Denetçi yorumları ve bulguları - Sağlık ve Güvenlik Sayfa 55



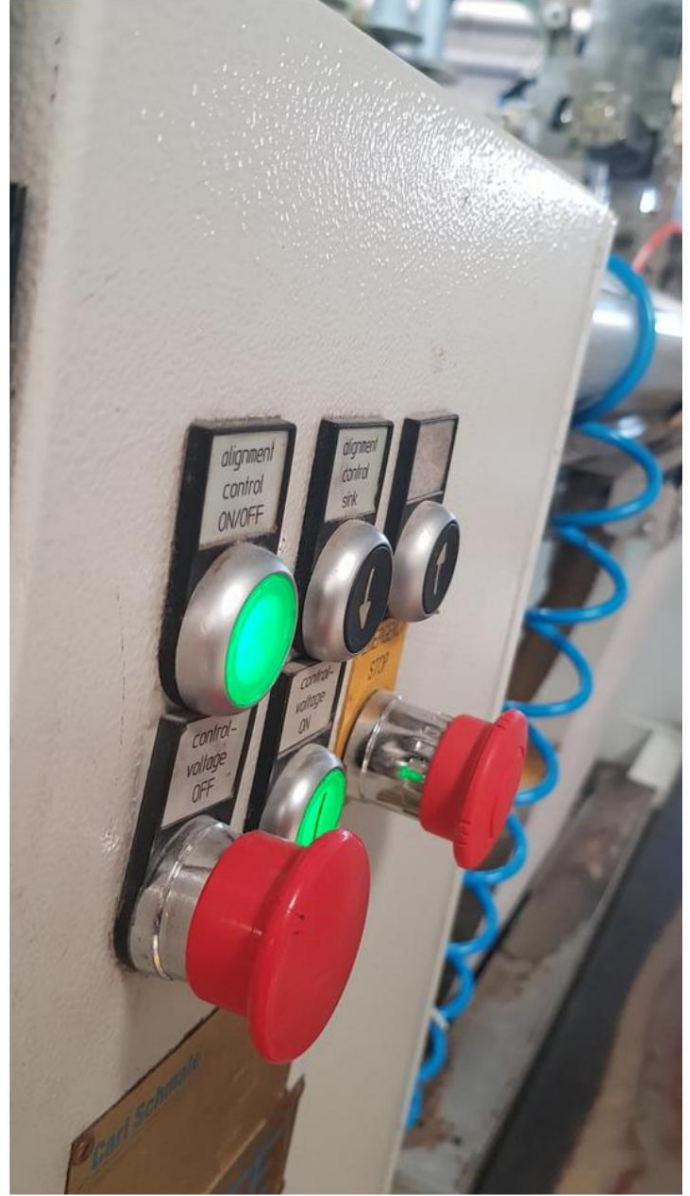
Ek 24 (Dokuma

departmanında yüksek gürültü uyarısı vardır.jpg)

Denetçi yorumları ve bulguları - Sağlık ve Güvenlik Sayfa 55



Ek 25 (Acil durdurma kablosu yüklenmiştir.jpg)  
Denetçi yorumları ve bulguları - Sağlık ve Güvenlik Sayfa 55



Ek 26 (Acil durdurma düğmeleri mevcuttur.jpg)  
Denetçi yorumları ve bulguları - Sağlık ve Güvenlik Sayfa 55



Ek 27 (Acil kaçış planı.jpg)



Ek 28 (Düzenli olarak kontrol edilen ilk yardım dolabı.jpg)

## Denetçi yorumları ve bulguları - Sağlık ve Güvenlik Sayfa 56



Ek 29

(Yangın söndürme istasyonu.jpg)

Denetçi yorumları ve bulguları - Sağlık ve Güvenlik Sayfa 56

## Denetçi yorumları ve bulguları - Sağlık ve Güvenlik Sayfa 56



Ek 30

(Düzenli olarak kontrol edilen yangın hortumları.jpg)

Denetçi yorumları ve bulguları - Sağlık ve Güvenlik Sayfa 56



Ek 31 (Acil  
çıkıřlar tanımlanmıř ve uygun řekilde iřaretlenmiřtir.jpg)  
Denetçi yorumları ve bulguları - Saęlık ve Güvenlik Sayfa 56



Ek 32 (Acil  
durum kaçıř yolları uygun řekilde iřaretlenmiřtir.jpg)  
Denetçi yorumları ve bulguları - Saęlık ve Güvenlik Sayfa 56



Ek 33  
(Depoda hasarlı kiriř.jpg)  
Denetçi yorumları ve bulguları - Saęlık ve Gvenlik Sayfa 56



Ek 34 (Baskı  
kalıbı bölümündeki çatlak duvar.jpg)  
Denetçi yorumları ve bulguları - Saęlık ve Gvenlik Sayfa 56



Ek 35  
(Kauçuk paspaslı kapalı řalter dolapları.jpg)  
Denetçi yorumları ve bulguları - Saęlık ve Gvenlik Sayfa 57

## 14. Ek/Atıksu ve Çamur

Raporlama sınırını aşan maddeler	CAS Numarası.	Raporlama Sınır µg/L	atıksu Sonuç µg/L	Raporlama sınır mg/kg	çamur Sonuç mg/kg
<b>9. KLOROFENOLLER</b>					
2,4-Diklorofenol 11.	120-83-2	0,5	3.1	-	-
<b>AĞIR METALLER VE BİLEŞİKLERİ</b>					
Arsenik (As)	7440-38-2	1.0	16.0	2.0	24.0
Krom (Cr)	7440-47-3	-	-	2.0	142.0
Kobalt (Ko)	7440-48-4	-	-	2.0	10.0
Bakır (Cu)	7440-50-8	1.0	33.0	2.0	464.0
Nikel (Ni)	7440-02-0	1.0	21.0	2.0	362.0
Cıva (Hg)	7439-97-6	-	-	0.2	0,4
Çinko (Zn)	7440-66-6	5.0	21.0	2.0	186.0
Manganez (Mn)	7439-96-5	1.0	5.0	2.0	182.0

<sup>1</sup> Raporlama limitleri limit değerler değildir. Raporlama limitlerini aşan test sonucu raporlanmalıdır

Test edilmemiş maddeler	CAS Numarası.	Sınır Değerler		Raporlama Limitleri	
		atıksu µg/L	çamur mg/kg	atıksu µg/L	çamur mg/kg
Tetraoktil bileşikleri (TeOT)	Çeşitli	-	-	0,01	0,2

## 15. Ek/MRSL

OEKO- TEX® MRSL'den STeP:

OEKO- TEX® MRSL tarafından STeP'de listelenen kimyasallar:

Ürün adı	Madde Adı	CAS Numarası
FİLATİN SEL-1000	toluen	108-88-3
KROMİK ASİT	Krom(VI) oksit	1333-82-0
KKTC TEMİZLEYİCİ B	1-Metil-2-pirolidon (NMP)	872-50-4

Tahsis edilemeyen kimyasallar:

Ürün adı	CAS Numarası
Aquafloc 5580	
C9800	
CERAT 986	
ENBRITE 630-D1	
EVERZOL SARI 3RS KONS.	
EXAFİN GÖKYÜZÜ	
EXAFIX RFA YENİ	
MUHTEŞEM ARABA	
EXAWASH SAYISI	
IDEAFİL SÜPERSOFT	
İDEAFINISH BOLD K	
FİKİR FIXAN FF	
LAUSOFT SAS KONS.	
LAUSTAT ST	
LİKİT SL	
NEOSIZE BBP	9005-28-8
ORİLON VA	
PROFİX BIC	
REMAZOL BR MAVİ RN	
REMAZOL BR MAVİ R ÖZEL %160	
REMAZOL BR SARI 3GL	
REMAZOL BR SARI GL 150%	
REMAZOL TURKUAZ GN 266	
RUKOGAL VIN	
SERA BASKI M-BAP	
SETAFOR BAM NC	
SETAFOR BBU LİQ CONZ	
SETAFOR BFA-2NK	
SETALAN DFT YENİ	
SETAPERLER BR MAVİ BG	
SETAPERLER LACİVERT CE-RN	
SETAPER NEON SARI 10 GFC CONZ	
SETAPERLER KIRMIZI CE-BR	
SETAPERLER RUBINE CE-RN	
SETAPERLER KIRMIZI CE-RN	
SETAPERLER MOR 3RL-N	
SETAPERS SARI 5G	

Ürün adı

CAS Numarası

SETAPERLER SARI P-6G

SETAPRINT RST-A

Solanis Kraliyet 740

TEKSOPRINT LB

TEXSOGAL HMC

Islak Tedavi 1005 J